

# VERSION SANS ACTUALISER

[Introduction à CatMDEdit](#)

[Menus des outils](#)

[Edition des métadonnées](#)

[Import/Export](#)

[Les outils](#)

[Annexe](#)

[Références](#)

[FAQ](#)



## navegación

- [Página principal](#)
- [Cambios recientes](#)
- [Página aleatoria](#)
- [Ayuda](#)

## buscar

## herramientas

- [Lo que enlaza aquí](#)
- [Cambios relacionados](#)
- [Páginas especiales](#)
- [Versión para imprimir](#)
- [Enlace permanente](#)
- [Información de la página](#)

[página](#) [discusión](#) [ver código](#) [historial](#)

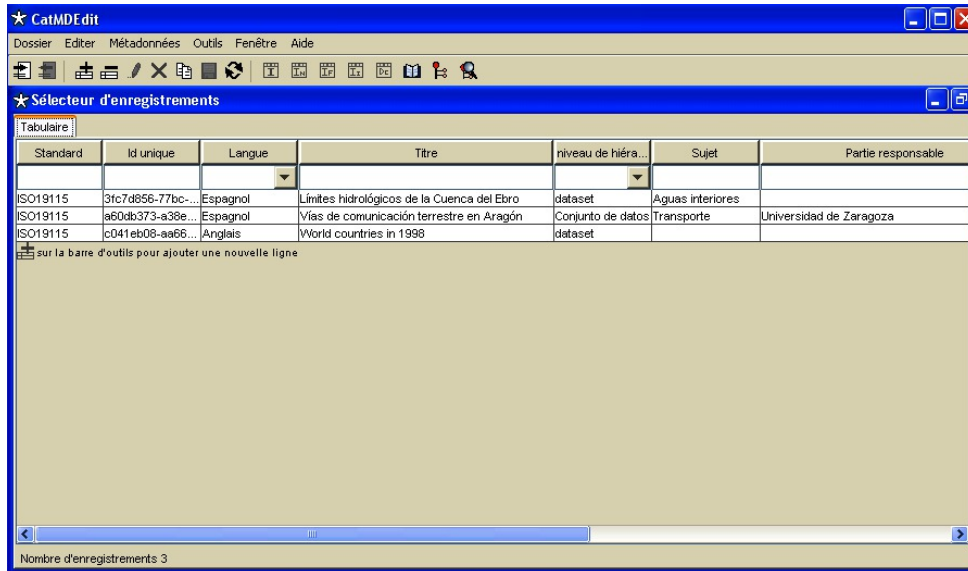
## CatMDEdit Introduction a CatMDEdit

### Introduction á CatMDEdit

CatMDEdit est l'éditeur de métadonnées qui facilite la documentation d'un ensemble de données en insistant particulièrement sur la description des données liées à l'information géographique. Le fichier que l'on a téléchargé est le fichier zip d'extraction automatique qui va démarrer l'installation automatiquement.

Cette version de l'application est multi plateforme, ce qui signifie que l'on peut travailler sous Windows (Windows 9x, Windows NT, Windows 2000, Windows XP) et les plateformes UNIX/LINUX. Comme elle a été développée sous Java et que le stockage des métadonnées est géré directement par le système de gestion de fichiers, l'application peut être lancée sur n'importe quelle plateforme à condition d'avoir installé « Java virtual machine ».

Le programme d'installation va créer un répertoire "Program files\CatMDEdit" (par défaut) qui va contenir l'application et la documentation. Le raccourci sera aussi créé dans le menu "Démarrer : Programmes". Finalement il faut aussi noter que c'est l'application multi-langue. Elle a été développée suivant la méthodologie d'internationalisation du Java. Actuellement il existe des versions anglaise, espagnole et française. Une version d'installation dans la langue appropriée peut être téléchargée sur le site: <http://sourceforge.net/projects/catmdeedit>



Fenêtre principale (fenêtre "Sélecteur d'enregistrements")

Au démarrage une fenêtre avec les enregistrements des métadonnées disponibles dans la base de métadonnées est affichée automatiquement. Cette fenêtre permet d'effectuer des sélections sur les enregistrements (cf. préalable imagen). Les principales caractéristiques du sélecteur d'enregistrements :

- Il permet une sélection simple ou une sélection multiple des enregistrements. Une sélection multiple peut être effectuée de façon habituelle sous Windows: appuyer sur la touche "Ctrl" et la souris simultanément pour effectuer une sélection individuelle; appuyer sur "Maj" et la souris pour sélectionner un groupe de lignes. Les enregistrements sélectionnés pourront être manipulés par les outils du menu.
- Il permet de disposer les éléments dans l'ordre alphabétique pour toutes les colonnes.
- Il permet de filtrer les enregistrements de métadonnées à visualiser en sélectionnant une ou plusieurs valeurs des colonnes. La valeur de la colonne qui impose la sélection est celle qui est placée sous le nom de chaque colonne (en utilisant des listes de sélection ou des boîtes de contrôle de texte).

Le paragraphe [Menus des outils](#) décrit les options du menu qui donnent accès aux différentes opérations à effectuer sur les métadonnées sélectionnées. Les opérations suivantes peuvent être effectuées sur les métadonnées:

- Créer, supprimer, et dupliquer les enregistrements des métadonnées au travers du menu Edition (ou les icônes spécifiques sur la barre du menu), voir section [Menu Editer](#).
- Visualiser ou éditer tous les champs de métadonnées de chaque enregistrement. Si l'on sélectionne un enregistrement dans la fenêtre de sélection et qu'ensuite l'on ouvre une fenêtre d'édition des métadonnées (Métadonnées /options), tous les champs qui correspondent à l'enregistrement de métadonnées sélectionné seront affichés cf. section [Edition des metadonees](#). L'identificateur et le titre d'enregistrement seront affichés dans l'en-tête du menu d'édition de métadonnées. Si plusieurs enregistrements sont sélectionnés dans la fenêtre "Sélecteur d'enregistrements" seul le premier est affiché.
- Importer et exporter les enregistrements de métadonnées. A travers les options d'import et d'export du menu "File", il est possible d'importer et d'exporter des métadonnées sous des formats différents et selon les différents standards de métadonnées. Pour plus de détails voir chapitre [Import/Export](#).

En plus des paragraphes déjà mentionnés, ce manuel utilisateur couvre aussi le chapitre [Les outils](#) qui décrit les fonctions additionnelles permettant de compléter différents éléments des métadonnées.

[Retour à Manuel de utilisateur](#)



## navegación

- [Página principal](#)
- [Cambios recientes](#)
- [Página aleatoria](#)
- [Ayuda](#)

## buscar




## herramientas

- [Lo que enlaza aquí](#)
- [Cambios relacionados](#)
- [Páginas especiales](#)
- [Versión para imprimir](#)
- [Enlace permanente](#)
- [Información de la página](#)

## CatMDEdit Menus des outils

### Menus des outils

#### Contenido [ocultar]

- 1 [Menus des outils](#)
  - 1.1 [Menu Dossier](#)
  - 1.2 [Menu Editer](#)
  - 1.3 [Menu Métadonnées](#)
  - 1.4 [Menu Outils](#)
  - 1.5 [Menu Fenêtre](#)
  - 1.6 [Menu Aide](#)

Les Menus des outils sont présentés dans les paragraphes suivants. Dans l'ordre:

- [Menu Dossier](#)
- [Menu Editer](#)
- [Menu Métadonnées](#)
- [Menu Outils](#)
- [Menu Fenêtre](#)
- [Menu Aide](#)

Vous pouvez aussi accéder à toutes les options du menu au travers de la barre d'outils. Les fonctions des icônes de la barre d'outils sont les mêmes que celles des options de menu. L'explication détaillée des fonctionnalités est présentée ci-après

### Menu Dossier

Le menu Fichier contient des options suivantes:

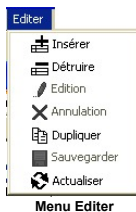
- **Importer** : Permet d'importer les enregistrements de métadonnées à partir de formats de fichiers différents correspondant aux différents standards (ISO 19115, FGDC, Dublin Core). Pour plus de détails voir la section [Import](#).
- **Exporter** : Permet d'exporter les enregistrements de métadonnées selon les formats de fichiers différents correspondant aux différents standards (ISO 19115, FGDC, Dublin Core). Pour plus de détails voir le [Export](#).
- **Sortie** : Permet de quitter le menu outil. Vous pouvez aussi sortir de l'application en appuyant sur X du coin droit en haut de la fenêtre



Menu Dossier

### Menu Editer

Ce menu permet d'effectuer toutes les opérations principales d'édition sur les enregistrements dans la fenêtre "Sélecteur d'enregistrements" ou dans une autre sous fenêtre d'édition de métadonnées. En dehors des opérations d'édition, de sauvegarde, d'annulation et de rafraîchissement il gère aussi les opérations de traitement de lignes dans les fenêtres qui contiennent des éléments sous forme de tables à valeur multiple. Ces tables apparaissent dans la fenêtre de sélection des enregistrements ainsi que dans les fenêtres d'édition de métadonnées qui contiennent la métadonnée



Menu Editer

Les options de la barre d'outils et les menus de la imagen sont détaillées ci-dessous:

- **Insérer**: Ajoute une ligne vide à une table active. La table active est la table affichée dans la fenêtre sélectionnée. Si la fenêtre contient deux tables, la table active est celle cliquée en dernier. Si aucune table n'est activée, cette option n'a pas d'effet.
- **Détruire**: Supprime la ligne sélectionnée dans une table active, en effaçant toute l'information correspondante. Si aucune ligne n'est sélectionnée cette option n'a pas d'effet.
- **Edition**: Permet de faire des modifications dans la fenêtre active.
- **Annulation**: Annule l'édition, en préservant l'état des données avant les modifications.
- **Dupliquer**: Crée une copie identique à l'élément sélectionné dans la fenêtre "Sélecteur d'enregistrements"
- **Sauvegarder**: Si la fenêtre sélectionnée est en mode édition, cette opération sauvegarde toutes les modifications faites.
- **Actualiser**: Recharge l'information affichée dans la fenêtre sélectionnée. Cette option est utile dans l'environnement Multi-Utilisateur, où plusieurs personnes peuvent créer ou modifier les enregistrements de métadonnées et où l'information vue par les autres utilisateurs pourrait être obsolète.

Ces options sont autorisées en fonction du statut de la fenêtre sélectionnée. Les cas où elles sont autorisées/interdites sont les suivantes:

- **Insérer** et **Détruire**: Si la fenêtre d'auto sauvegarde est sélectionnée, ces options sont toujours disponibles. Sinon elles sont disponibles seulement en mode édition. Elles ne sont pas autorisées pour la fenêtre où les informations ne peuvent être changées.
- **Rafraîchir**: Cette option est autorisée, si vous n'êtes pas en mode édition et si la fenêtre sélectionnée contient des informations à mettre à jour.
- **Edition**: Autorisé pour les fenêtres qui ne sont pas déjà en mode édition. Si l'on est dans ce mode, la fenêtre est bloquée de sorte que l'on ne peut pas sortir ou choisir une autre fenêtre.
- **Sauvegarder**: Autorisé seulement pour les fenêtres en mode édition. Il sauvegarde les modifications produites et passe en mode visualisation.
- **Annulation**: Autorisé seulement pour les fenêtres en mode édition. Il annule les modifications apportées, l'information d'origine est récupérée et l'on passe en mode visualisation.

### Menu Métadonnées

Le menu de métadonnées comprend les options suivantes:

- **Edition au standard ISO19115**: cette option permet de visualiser et de modifier tous les éléments des enregistrements des métadonnées sélectionnés dans la fenêtre "Sélecteur des enregistrements" (cf. Figure 1) en utilisant l'interface qui correspond au standard ISO19115. Pour plus de détails voir **ENLACEEEEE A 3.1**.
- **Edition au standard ISO19115 NEM**: cette option permet de visualiser et de modifier tous les éléments des enregistrements des métadonnées sélectionnés dans la fenêtre en utilisant l'interface qui correspond au "Núcleo Español de Metadatos" (NEM). Pour plus de détails voir le **ENLACEEEEE A 3.2**.
- **Edition ISO19115 SDIGER-WFD**: cette option permet de visualiser et de modifier tous les éléments des enregistrements des métadonnées sélectionnés dans la fenêtre en utilisant l'interface qui correspond au WFD metadata profile, développé pour le projet SDIGER. Pour plus de détails voir le **ENLACEEEEE A 3.3**.
- **Edition ISO19115 SDIGER-INSPIRE**: cette option permet de visualiser et de modifier tous les éléments des enregistrements des métadonnées sélectionnés dans la fenêtre en utilisant l'interface qui correspond au INSPIRE metadata profile, développé pour le projet SDIGER. Pour plus de détails voir le **ENLACEEEEE 3.4**.

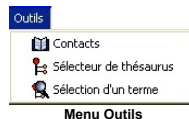
- Editor Metadatos Dublin Core: cette option permet de visualiser et de modifier tous les éléments des enregistrements des métadonnées sélectionnés dans la fenêtre en utilisant l'interface qui correspond au Dublin Core application profile for Geographic Data Mining, développé pour le projet SDIGER. Pour plus de détails voir le **ENLACEEEEE 3.5**.



## Menu Outils

Ce menu rassemble les outils complémentaires utilisés pour remplir certains éléments des métadonnées. Les options suivantes sont incluses:

- Contact: Il visualise le répertoire des contacts. Ce répertoire permet de visualiser les contacts existants ainsi que de les modifier, d'en ajouter de nouveaux ou de les supprimer. Pour plus de détails cf. **ENLACEEEEE A 5.1**.
- Thesaurus: Cet outil permet de sélectionner les mots ou groupe de mots appartenant aux différents types de mots-clés spécifiés dans le thesaurus. Cette option du menu contient deux sous options: "Sélecteur de thesaurus" et "Sélecteur de termes" qui sont explicitées dans le **ENLACEEEEE A 5-2**.



## Menu Fenêtre

Il affiche toutes les fenêtres ouvertes et permet de mettre la fenêtre sélectionnée au premier plan



## Menu Aide

Le menu Aide contient les options suivantes:

- Manuel utilisateur: cette option affiche le manuel utilisateur intégré dans l'outil.
- A propos: Il décrit l'information concernant la version et l'auteur de l'outil.



Retour à [Manuel de utilisateur](#)



# CatMDEdit Edition des metadonnees

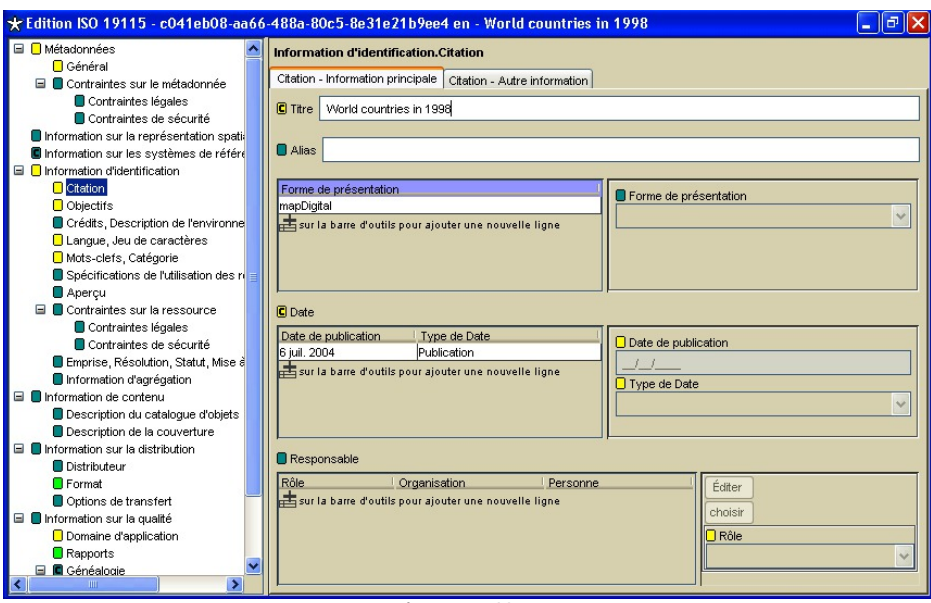
## Edition des métadonnées

- navegación
- [Página principal](#)
  - [Cambios recientes](#)
  - [Página aleatoria](#)
  - [Ayuda](#)
- buscar
- Buscar en IAAA/GSL
- 
- herramientas
- [Lo que enlaza aquí](#)
  - [Cambios relacionados](#)
  - [Páginas especiales](#)
  - [Versión para imprimir](#)
  - [Enlace permanente](#)
  - [Información de la página](#)

- Contenido [ocultar]
- 1 [Edition des métadonnées](#)
    - 1.1 [Edition ISO19115](#)
    - 1.2 [Edition ISO19115 NEM](#)
    - 1.3 [Edition ISO19115 SDIGER-WFD](#)
    - 1.4 [Edition ISO19115 SDIGER-INSPIRE](#)
    - 1.5 [Edition Dublin Core](#)

### Edition ISO19115

Lors de la sélection de l'option "Edition ISO19115" du menu Métadonnées ou un double click sur la fenêtre "Sélecteur d'enregistrements", la fenêtre d'édition de métadonnées s'ouvrira en utilisant l'interface de l'image ci-dessous. Cette fenêtre permet de visualiser et d'éditer les métadonnées de l'enregistrement sélectionné dans la fenêtre "Sélecteur d'enregistrements". L'interface de cette fenêtre suit la structure des sections et sous-sections du standard ISO19115 [ISO 2003].



Fenêtre "Edition ISO19115"

Lors de la sélection d'un enregistrement de métadonnées, la méta-information est affichée automatiquement, la barre d'options d'édition est disponible (si aucun enregistrement n'est sélectionné, ces options ne peuvent être utilisées). Vous pouvez voir dans l'en-tête de la fenêtre d'édition l'enregistrement affiché.

Si vous voulez créer le nouvel enregistrement de métadonnées, vous devez d'abord rajouter une ligne dans la fenêtre "Sélecteur d'enregistrements" en utilisant les options du menu Edition tels que: Insérer, Dupliquer, ou Insérer une autre langue (pour plus de détail voir le [Menu Editer](#)). Une fois l'enregistrement créé, il faut le sélectionner et l'ouvrir dans la fenêtre "Edition ISO19115".

Pour modifier les enregistrements des métadonnées il faut appuyer sur le bouton Editer (voir section [Menu Editer](#)), qui activera les options: ajouter, supprimer (ajouter ou supprimer les lignes dans la table qui permettent d'éditer les différents éléments des métadonnées), sauvegarder et annuler (sauvegarder ou abandonner les modifications). Durant cette opération, les autres fonctionnalités seront désactivées, pour éviter qu'un autre enregistrement ne soit sélectionné pendant l'opération de modification.

Pour simplifier la saisie des métadonnées, toutes les situations à problème ont été supprimées. Par exemple, quand on se place en mode édition, seuls les champs dans lesquels les données peuvent être saisies sont activés ; par exemple, s'il n'y a pas de ligne sélectionnée dans une table, les champs relatifs à cette table resteront inactifs et ne pourront subir aucune modification.

A chaque sous- fenêtre et aux zones d'édition des éléments des métadonnées dans la fenêtre d'édition est affecté un symbole qui indique la conditionnalité au standard ISO 19115. Le code couleur utilisé est indiqué ci-dessous et si l'icône contient un "c" cela signifie que l'élément appartient au sous ensemble "Core metadata for geographic datasets" ISO19115 [ISO 2003].

Couleur	Description
	Obligatoire
	Conditionnel (obligatoire si applicable)
	Facultatif

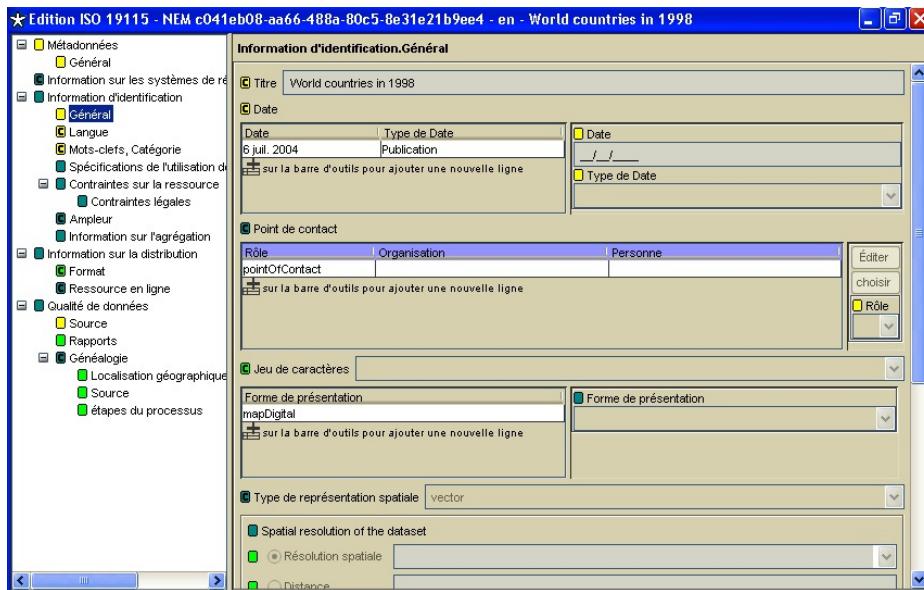
Les indicateurs conditionnels

Enfin, il faut souligner que la fenêtre d'édition des métadonnées donne accès aux outils suivants pour compléter les métadonnées :

- L'outil de sélection de thesaurus (voir [section de thesaurus](#)).
- Le Le répertoire des contacts pour indiquer la référence d'un contact dans certaines parties des métadonnées (voir [section de contacts](#)).
- Les Outils pour la définition de l'emprise géographique (voir [section géographique](#)).
- Les Outils pour la génération automatique de métadonnées (voir [section génération automatique de métadonnée](#)).

### Edition ISO19115 NEM

L'option "Edition ISO19115 NEM" dans le menu Metadonnées ouvre la fenêtre d'édition des métadonnées comme indiqué dans la figure suivant. Cette fenêtre permet de visualiser et aussi d'éditer les métadonnées de l'enregistrement sélectionné. L'interface de cette fenêtre est en accord avec les recommandations du "Núcleo Español de Metadatos" (NEM) [CSG 2005], qui a été développé par le conseil supérieur géographique espagnol et qui suit les spécifications d'un sous ensemble de l'ISO19115 [ISO 2003].

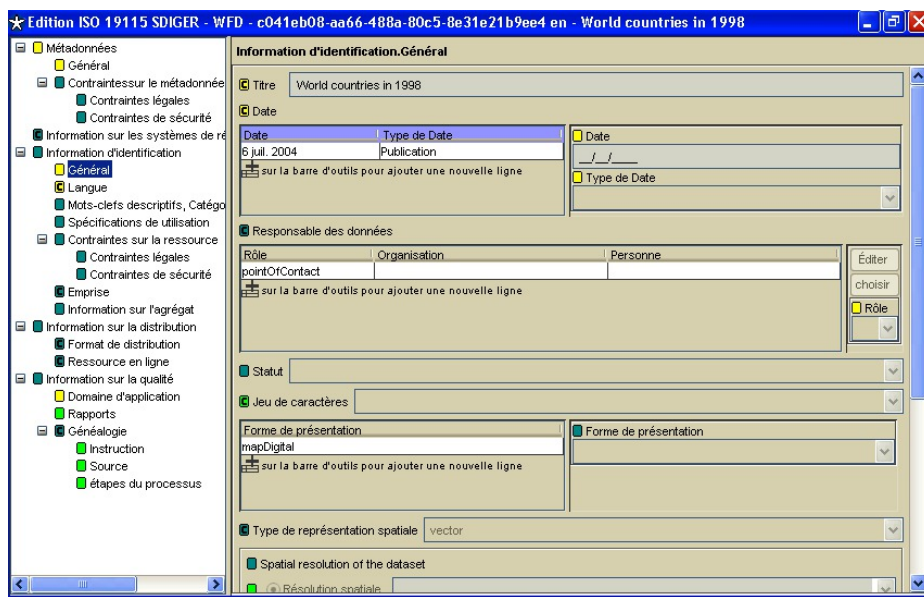


Fenêtre "Edition ISO19115 NEM"

L'utilisation de cette fenêtre est semblable à celle de la fenêtre "Edition ISO19115". Voir le [section Edition ISO19115](#) pour le cas général d'utilisation de ce type de fenêtres.

### Edition ISO19115 SDIGER-WFD

L'option "Edition ISO19115 SDIGER-WFD" dans le menu Metadonnées ouvre la fenêtre d'édition des métadonnées comme indiqué dans la suivant figure. Cette fenêtre permet de visualiser et aussi d'éditer les métadonnées de l'enregistrement sélectionné. L'interface de cette fenêtre est en accord avec le INSPIRE metadata profile, qui a été développé par le projet SDIGER. Pour plus de détails du projet voir le Web site: <http://sdiger.unizar.es/>.

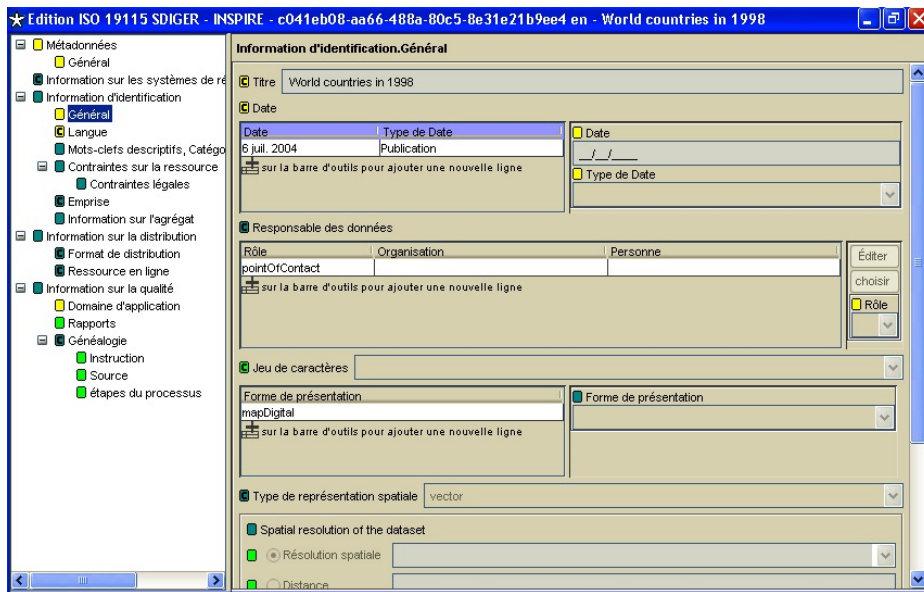


Fenêtre "Edition ISO19115 SDIGER-WFD"

L'utilisation de cette fenêtre est semblable à celle de la fenêtre "Edition ISO19115". Voir le [section Edition ISO19115](#) pour le cas général d'utilisation de ce type de fenêtres.

### Edition ISO19115 SDIGER-INSPIRE

L'option "Edition ISO19115 SDIGER-INSPIRE" dans le menu Metadonnées ouvre la fenêtre d'édition des métadonnées comme indiqué dans la figure suivant. Cette fenêtre permet de visualiser et aussi d'éditer les métadonnées de l'enregistrement sélectionné. L'interface de cette fenêtre est en accord avec le WFD metadata profile, qui a été développé par le projet SDIGER. Pour plus de détails du projet voir le Web site: <http://sdiger.unizar.es/>.

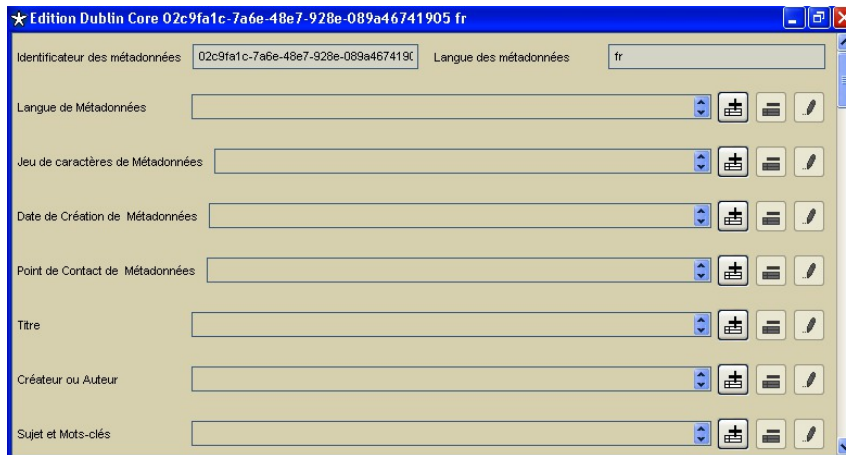


Fenêtre "Edition ISO19115 SDIGER-INSPIRE"

L'utilisation de cette fenêtre est semblable à celle de la fenêtre "Edition ISO19115". Voir le [section Edition ISO19115](#) pour le cas général d'utilisation de ce type de fenêtres.

### Edition Dublin Core

L'option "Edition Dublin Core" dans le menu Métadonnées ouvre la fenêtre d'édition des métadonnées comme indiqué dans la figure suivant. Cette fenêtre permet de visualiser et aussi d'éditer les métadonnées de l'enregistrement sélectionné. L'interface de cette fenêtre est en accord avec le Dublin Core application profile for Geographical Data Mining, qui a été développé par le project SDIGER. Pour plus de détails du project voir le Web site: <http://sdiger.unizar.es/>.



Fenêtre "Edition Dublin Core"

L'utilisation de cette fenêtre est semblable à celle de la fenêtre "Edition ISO19115". Voir le [section Edition ISO19115](#) pour le cas général d'utilisation de ce type de fenêtres.

[Retour à Manuel de utilisateur](#)



## navegación

- [Página principal](#)
- [Cambios recientes](#)
- [Página aleatoria](#)
- [Ayuda](#)

## buscar

## herramientas

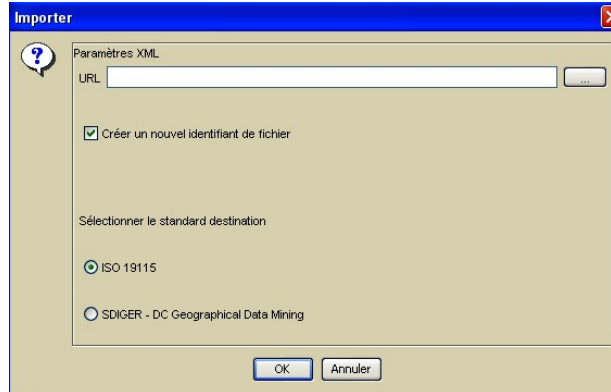
- [Lo que enlaza aquí](#)
- [Cambios relacionados](#)
- [Páginas especiales](#)
- [Versión para imprimir](#)
- [Enlace permanente](#)
- [Información de la página](#)

## CatMDEdit Import/Export

### Import/Export

#### Import

Cet outil permet d'importer les fichiers de métadonnées à partir de formats différents (XML et Excel) et qui correspondent aux standards (ISO19115 [[ISO 2003](#)], CSDGM [[FGDC 1998](#)], ou Dublin Core [[DCMI](#)]). Les enregistrements de métadonnées seront automatiquement ajoutés dans la base de données interne de l'outil.



Fenêtre Importer

Cet outil permet de sélectionner le fichier que vous voulez importer, par écriture directe de l'adresse du fichier ou en appuyant sur le bouton "..." et en sélectionnant le fichier avec la boîte de dialogue qui va apparaître. Si vous sélectionnez un répertoire, tous les fichiers XML à l'intérieur de ce répertoire seront importés. En outre, il permet de respecter l'identificateur d'enregistrement ou d'en créer un nouveau. Notez les standards à respecter par les données à importer:

- ISO 19115. Il permet d'importer des fichiers XML selon le standard ISO19115 [[ISO 2003](#)].
- Dublin Core. Il permet d'importer les fichiers XML selon le standard Dublin Core [[DCMI](#)].

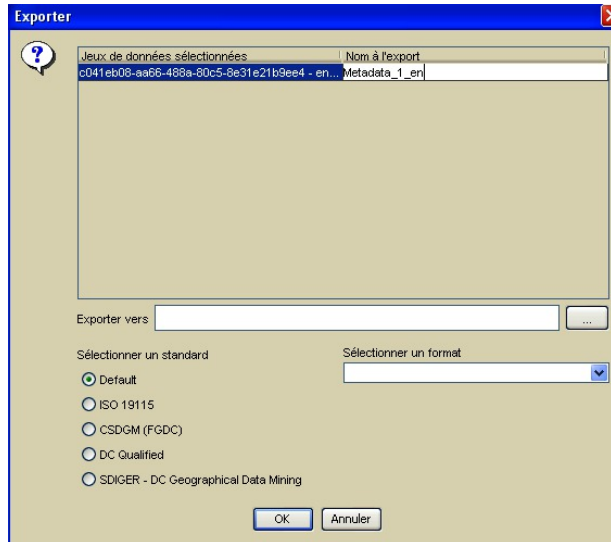
Une fois ces étapes terminées, vous pouvez importer en cliquant sur OK, auquel cas l'enregistrement sera importé et le reste des fenêtres sera mis à jour et les modifications seront affichées.

Si un moment donné vous cliquez sur Annuler, la fenêtre se fermera sans aucune action. Remarques complémentaires:

- Si la case à cocher "Créer un nouveau identificateur pour le fichier" n'est pas sélectionnée et l'identificateur unique ainsi que langage existent déjà dans la base de données interne, cet enregistrement sera écrasé par les données contenues dans le fichier importé.
- Par contre, si la case à cocher "Créer un nouveau identificateur pour le fichier" est sélectionnée, les nouveaux enregistrements seront créés

#### Export

Cet outil permet d'exporter les enregistrements sélectionnés dans la fenêtre "Sélecteur d'enregistrements" en format XML, HTML ou Excel.





Fenêtre Exporter

La fenêtre Export indique l'enregistrement sélectionné suivi d'une colonne où l'on peut ajouter un nom au fichier .xml qui sera généré. Si aucun nom n'est donné, les fichiers seront exportés par défaut sous la forme : 1.xml, 2.xml, 3.xml,.... De plus, vous devez sélectionner le répertoire où sera stocké le fichier XML. Vous pouvez soit décrire l'ensemble du chemin d'accès ou taper sur la touche "..." et choisir le répertoire d'accueil. Par ailleurs, vous pouvez choisir la norme d'exportation du fichier (CSDGM, ISO19115 ou Dublin Core) ainsi que le format qui sera généré. Les formats disponibles pour chaque norme:

- Default: il produit un fichier XML dont le format est conforme au codage de défaut du standard dans lequel le metadata a été créé.
- ISO 19115:
  - XML (ISO): génère un fichier au format XML suivant la nomenclature du standard ISO19115 [[ISO 2003](#)].
  - HTML (ISO es): génère un fichier au format HTML avec les intitulés en espagnol suivant la nomenclature du standard ISO19115.
  - HTML (ISO en): génère un fichier au format HTML avec les intitulés en anglais suivant la nomenclature du standard ISO19115
  - HTML (ISO fr): génère un fichier au format HTML avec les intitulés en français suivant la nomenclature du standard ISO19115
  - HTML (ISO en): génère un fichier au format HTML avec les intitulés en polonais suivant la nomenclature du standard ISO19115
  - HTML MIGRA: génère un fichier HTML suivant le format établi par la réglementation MIGRA [[AENOR 1998](#)].
- Excel: génère un fichier au format Excel 97 contenant les champs spécifiés au ENLACEEEEEEE 6. Ils seront écrits en commençant par la 2ème ligne de la 1ère page du fichier
- CSDGM (FGDC):
  - XML (CSDGM): génère un fichier au format XML suivant la syntaxe définie par la norme FGDC pour CSDGM [[FGDC 1998](#)].
  - HTML (FGDC es): Il génère le fichier sous format HTML utilisant les intitulés en espagnol à la norme FGDC et le formalisme du NSDI Clearinghouse (<http://www.fgdc.gov/clearinghouse/clearinghouse.html>).



- HTML (FGDC en): Il génère le fichier sous format HTML utilisant les intitulés en anglais selon la norme FGDC et le formalisme du NSDI Clearinghouse (<http://www.fgdc.gov/clearinghouse/clearinghouse.html> .
- HTML (FAQ): Il génère le fichier sous format HTML avec les intitulés en anglais selon le format questions/réponses du format FGDC.
- HTML (Geography\_Network): Il génère le fichier sous format HTML utilisant les intitulés en anglais selon le formalisme du Geography Network (<http://www.geographynetwork.com> .
- HTML (ESRI en): Il génère le fichier sous format HTML en utilisant les intitulés en anglais selon le formalisme élaboré par ESRI (style par défaut dans ArcCatalog).
- HTML (ESRI es): Il génère le fichier sous format HTML en utilisant les intitulés en espagnol selon le formalisme élaboré par ESRI (style par défaut dans ArcCatalog).
- DC Qualified:
  - XML (RDF): Il génère le fichier au format XML suivant la norme RDF (Resource Description Framework- cadre de description des ressources) et en utilisant les éléments définis par le Dublin Core Qualified.
  - XML (DC Qualified – en): Il génère le fichier au format HTML en anglais et en utilisant les éléments définis par le Dublin Core Qualified
  - XML (DC Qualified – es): Il génère le fichier au format HTML en espagnol et en utilisant les éléments définis par le Dublin Core Qualified
  - XML (DC Qualified – fr): Il génère le fichier au format HTML en français et en utilisant les éléments définis par le Dublin Core Qualified
  - XML (DC Qualified – pl): Il génère le fichier au format HTML en polonais et en utilisant les éléments définis par le Dublin Core Qualified
- DC Spatial:
  - XML (RDF): Il génère le fichier au format XML suivant la norme RDF (Resource Description Framework- cadre de description des ressources) et en utilisant les éléments définis par le Dublin Core Spatial.
  - XML (DC Spatial – en): Il génère le fichier au format HTML en anglais et en utilisant les éléments définis par le Dublin Core Spatial
  - XML (DC Spatial – es): Il génère le fichier au format HTML en espagnol et en utilisant les éléments définis par le Dublin Core Spatial
  - XML (DC Spatial – fr): Il génère le fichier au format HTML en français et en utilisant les éléments définis par le Dublin Core Spatial

Une fois terminés les étapes précédentes, les enregistrements seront exportés en cliquant sur "OK", par contre si vous cliquez sur la touche "Annuler" la fenêtre se fermera sans aucune modification.

[Retour à Manuel de utilisateur](#) 



navegación

- Página principal
- Cambios recientes
- Página aleatoria
- Ayuda

buscar

Buscar en IAAA/GSL

herramientas

- Lo que enlaza aquí
- Cambios relacionados
- Páginas especiales
- Versión para imprimir
- Enlace permanente
- Información de la página

# CatMDEdit Les outils

## Les outils

### Contenido [ocultar]

- 1 Les outils
  - 1.1 Le répertoire des contacts
  - 1.2 L'outil de sélection de thesaurus
  - 1.3 Outils pour la définition de l'emprise géographique
    - 1.3.1 Outil de conversion de coordonnées
    - 1.3.2 Outil pour la sélection de coordonnées
  - 1.4 Outils pour la génération automatique de métadonnées

## Le répertoire des contacts

Le répertoire des contacts est un outil pour stocker les renseignements personnels au sujet de personnes ou d'organisations qui ont fourni les données d'information géographique pour le catalogue. Ainsi il est possible de les contacter en cas de besoin. Il permet de visualiser, créer, modifier et éditer ces contacts, ainsi que les lier à certains enregistrements. De cette façon il est possible de savoir qui a créé les métadonnées, qui distribue l'information associée aux enregistrements, ou bien qui participe à la création des données.

Mode édition pour la fenêtre des contacts

Cet outil fonctionne très simplement. Il faut sélectionner dans la table la ligne de contact à visualiser, l'information à propos de contact sera affichée à droite. Si vous visualisez cet élément via le menu option de la barre d'outils vous pouvez modifier les contacts en appuyant sur édition (cf. ENLACEEEEEEE 2.2), qui permet l'addition, la suppression, la sauvegarde et l'annulation. Après avoir effectué les modifications vous pouvez les sauvegarder en appuyant sur, ou annuler en appuyant sur.

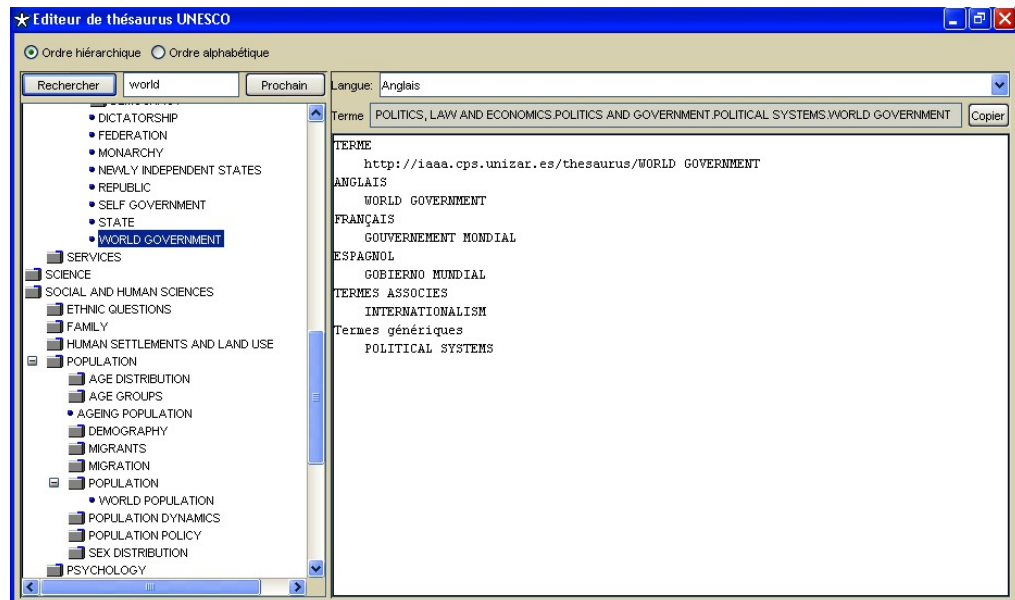
## L'outil de sélection de thesaurus

Cet outil est conçu pour faciliter la saisie de certains champs dont les contenus appartiennent au thesaurus. Le thesaurus est une structure qui permet de rassembler les termes génériques d'un domaine spécifique avec leurs liens

Par exemple, en sélectionnant l'onglet "les mots-clés" sur la fenêtre d'édition, l'on peut accéder à la fenêtre du thesaurus sélectionner en cliquant le bouton "Recherche par mot-clé" (voir suivant figure).

L'onglet des « mots-clés » dans la fenêtre d'édition au standard ISO19115

L'objet de cet outil est de pouvoir ajouter commodément de nouveaux termes génériques dans le thesaurus de façon à faciliter ensuite la recherche dans le catalogue des enregistrements. Pour faire cela, les thesaurus dont les termes génériques peuvent être introduits dans les champs des enregistrements seront visualisés dans la fenêtre de sélection des thesaurus. Pour sélectionner un terme générique du thesaurus vous devez double-cliquer sur le thesaurus dont vous voulez visualiser les termes génériques et la fenêtre de sélection de termes sera affichée (voir suivant figure)

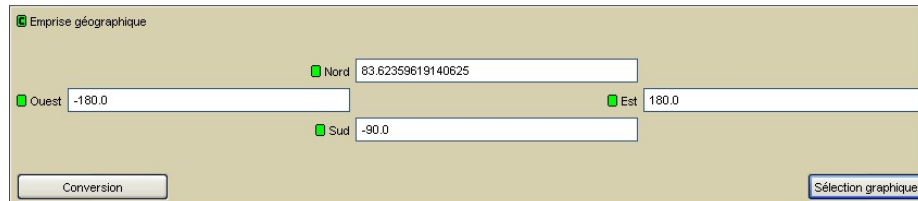


Fenêtre "Sélection des termes"

Dans la fenêtre de sélection des termes génériques (à gauche) vous pouvez voir la structure arborescente du thésaurus. Les termes sont classés par ordre alphabétique, ou par ordre hiérarchique en fonction de la sélection d'affichage faite en haut de la fenêtre. Une fois vous avez sélectionné un terme, toute l'information disponible sera affichée à droite (définition, relations avec les autres termes...) Pour introduire un terme dans la partie droite de la fenêtre "Edition d'enregistrements", vous devez le sélectionner dans la fenêtre "Sélection de termes", cliquer sur le bouton "Copier" et ensuite cliquer sur le bouton "Coller" dans la fenêtre "Edition d'enregistrements".

## Outils pour la définition de l'emprise géographique

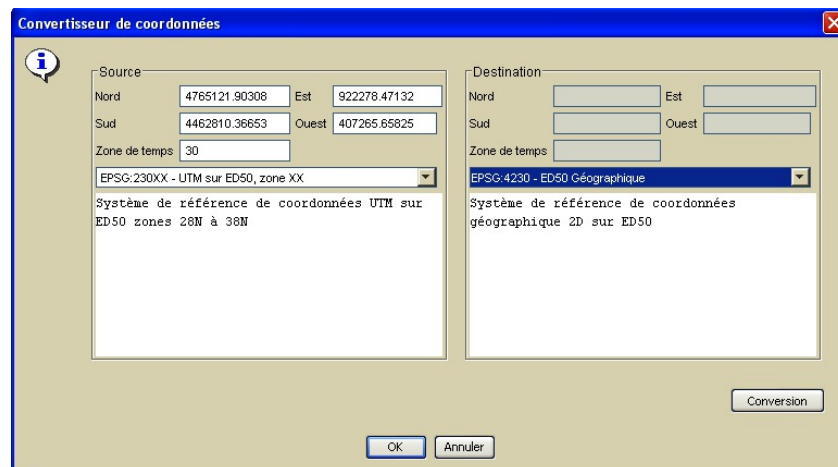
La description des outils pour sélectionner une zone définie par son emprise géographique dans la fenêtre d'édition de métadonnées (cf. suivant figure) est présentée ci-après



Edition de "L'emprise géographique"

## Outil de conversion de coordonnées

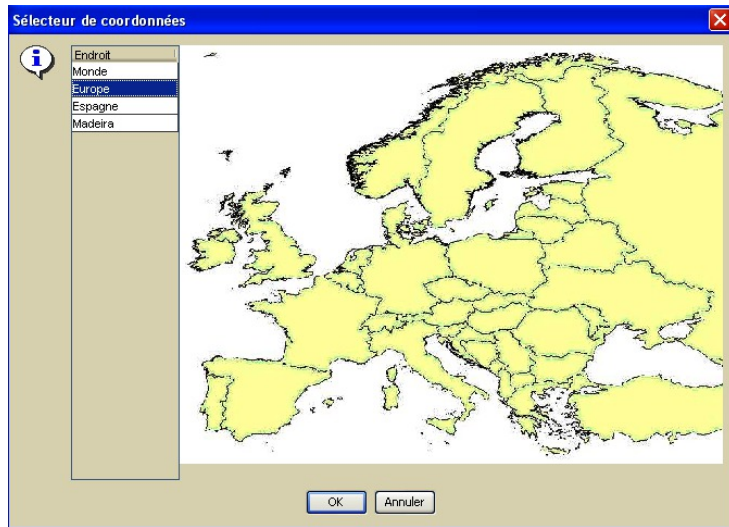
Vous pouvez accéder à cet outil via le bouton "Convertir" pendant l'édition de "L'emprise géographique" (cf. antérieur figure). L'emprise doit être exprimée en coordonnées géographiques (latitude/longitude). Cet outil permet de transformer les coordonnées dans un autre système de référence. La suivant figure montre à quoi ressemble outil, où vous pouvez configurer les ellipsoïdes source et de destination



Outil de conversion de coordonnées

## Outil pour la sélection de coordonnées

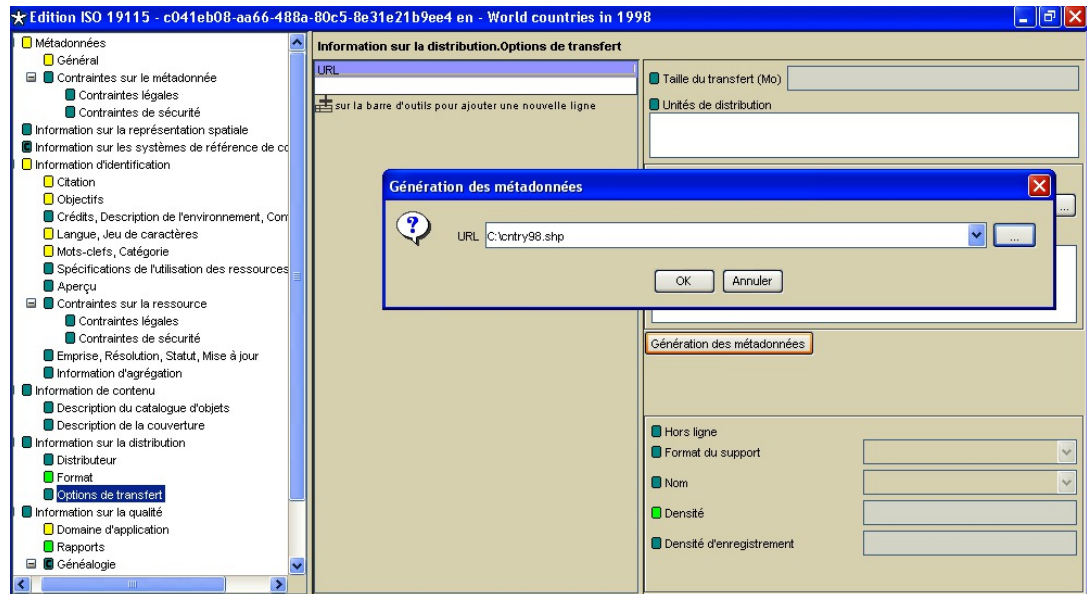
Vous pouvez accéder à cet outil via le bouton "Sélection graphique" pendant l'édition de "L'emprise géographique" (voir Figure *Edition de "L'emprise géographique"*). La Figure montre l'outil de la sélection graphique qui permet de l'aide d'un curseur de sélectionner sur la carte affichée un carré ou un rectangle, qui détermine l'emprise des données géo-localisées



Outil graphique pour la sélection des coordonnées

## Outils pour la génération automatique de métadonnée

Vous pouvez accéder à cet outil via le bouton "Génération de métadonnées" pendant l'édition de "Options de transfert" (voir suivant Figure) CatMDEdit enables the automatic generation of metadata for some data formats. Once the path of the data file has been specified, this tool generates automatically some metadata fields



Outil pour la génération automatique de métadonnées

[Retour à Manuel de utilisateur](#)



## CatMDEdit Annexe

### Annexe

#### Import/Export en format Excel

L'outil CatMDEdit permet d'importer/exporter des enregistrements de métadonnées de/vers un fichier Excel (ISO19115 Excel option) avec les éléments de un sous-ensemble du standard ISO19115 Les caractéristiques principales de ce fichier Excel sont les suivantes:

- L'outil va lire seulement l'information de la première page. Un fichier est fourni à titre d'exemple et peut être utilisé pour saisir les métadonnées et les importer.
- La première ligne de la page avec les enregistrements de métadonnées est réservée pour inscrire le nom de chaque colonne.
- Pour chaque enregistrement de métadonnées vous devez remplir une ligne qui contient plusieurs colonnes pour les éléments de un sous-ensemble du standard ISO19115. Si quelques unes sont laissées vides, les métadonnées seront créées sans cette information. Les dates seront introduites de la façon suivante: l'année (4 chiffres), ensuite le mois (2 chiffres) et enfin le jour (2 chiffres) (exemple : 20040216 correspond au 16 février 2004). Il faut remarquer que si vous entrez la date en utilisant un format différent, l'outil de traitement de texte ne sera pas capable de l'enregistrer.

La table ci-après décrit toutes les colonnes du fichier Excel: nom, la nature de la donnée et un exemple de contenu. Pour plus d'informations sur chaque description d'élément des métadonnées contenues dans ce fichier Excel, voir dans ISO19115 la définition du standard [\[ISO 2003 6\]](#).

Nr	Name (English)	Domain	Example
1	Dataset title (MD_Metadata>MD_Identifier.citation>CI_Citation.title)	Character String	Primer metadato
2	Dataset reference date (MD_Metadata>MD_Identifier.citation>CI_Citation.date)	Date (yyyymmdd)	20040216
3	Dataset responsible party (MD_Metadata>MD_Identifier.pointOfContact>CI_ResponsibleParty)	Character String	IAAA
4	Geographic location of the dataset (by four coordinates) (MD_Metadata>MD_DataIdentification.extent>EX_Extent>EX_GeographicExtent>EX_GeographicBoundingBox or EX_GeographicDescription)		
	North Bound Latitude	Real (decimals with "point")	11
	South Bound Latitude	Real (decimals with "point")	11
	East Bound Longitude	Real (decimals with "point")	11
	West Bound Longitude	Real (decimals with "point")	11
5	Dataset Language (MD_Metadata>MD_DataIdentification.language)	Character String	Es
6	Dataset character set (MD_Metadata>MD_DataIdentification.CharacterSet)	Character String	utf-8
7	Dataset topic category (MD_Metadata>MD_DataIdentification.TopicCategory)	Character String	Transporte
8	Spatial resolution of the dataset (MD_Metadata>MD_DataIdentification.spatialResolution>MD_Resolution.equivalentScale or MD_Resolution.distance)	Character String	50000
9	Abstract describing the dataset (MD_Metadata>MD_Identifier.abstract)	Character String	Comentario
10	Distribution Format (MD_Metadata>MD_Distribution>MD_Format.name y MD_Format.version)	Character String	ASCII
11	Additional extent information for the dataset (vertical) (MD_Metadata>MD_DataIdentification.extent>EX_Extent>EX_VerticalExtent)		
	Vertical extent: minimum value	Real (decimals with "point")	0
	Vertical extent: maximum value	Real (decimals with "point")	1000
	Vertical extent: units of measure	Character String	Metros
12	Additional extent information for the dataset (temporal) (MD_Metadata>MD_DataIdentification.extent>EX_Extent>EX_TemporalExtent)		
	Temporal element: begin date	Date (yyyymmdd)	19800123
	Temporal element: end date	Date (yyyymmdd)	19800522
13	Spatial Representation Type (MD_Metadata>MD_DataIdentification.spatialRepresentationType)	Character String	Grid
14	Reference System (MD_Metadata>MD_ReferenceSystem)	Character String	
15	Lineage (MD_Metadata>DQ_DataQuality.lineage>LI_Lineage)		
	Lineage: Process step: date	Date (yyyymmdd)	20030208
	Lineage: Process step: processor	Character String	IAAA
	Lineage: Process step: description	Character String	Ejemplo
16	On-line resource (MD_Metadata>MD_Distribution>MD_DigitalTransferOption.online>CI_OnlineResource)	Character String	iaaa.cps.unizer.es

#### navegación

- [Página principal](#)
- [Cambios recientes](#)
- [Página aleatoria](#)
- [Ayuda](#)

#### buscar

Buscar en IAAA/GSL

#### herramientas

- [Lo que enlaza aquí](#)
- [Cambios relacionados](#)
- [Páginas especiales](#)
- [Versión para imprimir](#)
- [Enlace permanente](#)
- [Información de la página](#)

17	Metadata file identifier (MD_Metadata.fileIdentifier)	Character String	prueba.xls
18	Metadata standard name (MD_Metadata.metadataStandardName)	Character String	ISO 19115 Geographic Information – Metadata
19	Metadata standard version (MD_Metadata.metadataStandardVersion)	Character String	2003
20	Metadata language (MD_Metadata.language)	Character String	Es
21	Metadata character set (MD_Metadata.characterSet)	Character String	utf-8
22	Metadata point of contact (MD_Metadata.contact>CI_ResponsibleParty)	Character String	IAAA
23	Metadata date stamp (MD_Metadata.dateStamp)	Date (yyyymmdd)	20000101
24	Credits (MD_Metadata.identificationInfo>MD_DataIdentification.credits)	Character String	Javier González
25	Aggregation Info (MD_Metadata.identificationInfo>MD_DataIdentification.aggregationInfo > MD_AggregateInfo)		
	Aggregation Info: Association Type	Character String	Mención del trabajo principal
	Aggregation Info: Aggregate Dataset Identifier	Character String	233545.55678
	Aggregation Info: Aggregate Dataset Name	Character String	Base cartográfica numérica 1:200.000
26	Purpose (MD_Metadata.identificationInfo>MD_DataIdentification.purpose)	Character String	El propósito es...
27	Resource Constraints (MD_Metadata.identificationInfo > MD_DataIdentification.resourceConstraints>MD_LegalConstraints)		
	Access Constraints	Character String	Patente
	Use Constraints	Character String	Patente
	Other Constraints	Character String	No hay otro tipo de constricciones

[Retour à Manuel de utilisateur](#)



## navegación

- [Página principal](#)
- [Cambios recientes](#)
- [Página aleatoria](#)
- [Ayuda](#)

## buscar

## herramientas

- [Lo que enlaza aquí](#)
- [Cambios relacionados](#)
- [Páginas especiales](#)
- [Versión para imprimir](#)
- [Enlace permanente](#)
- [Información de la página](#)

[página](#) [discusión](#) [ver código](#) [historial](#)

## CatMDEdit References

### References

- [AENOR 1998] *UNE 148001 EXP: 1998, Mecanismo de Intercambio de Información Geográfica Relacional formado por Agregación (MIGRA), versión 1*. Comité Técnico de Normalización 148 de [AENOR](#) (AEN/CTN 148)
- [CSG 2003] SGT3\_2003\_05v2: *Documento de Metadatos (Borrador de la norma española de metadatos de información geográfica)*. Infraestructura de Datos Espaciales Española, Consejo Superior Geográfico (Ministerio de Fomento).
- [CSG 2005] *Núcleo Español de Metadatos (NEM v1.0). Doc. nº SGTNEM200501*. Infraestructura de Datos Espaciales Española, Consejo Superior Geográfico (Ministerio de Fomento). <http://www.idee.es/resources/recomendacionesCSG/NEM.pdf> . (El documento que define esta recomendación de metadatos es accesible a través del portal de la Infraestructura de Datos Espaciales Española (<http://www.idee.es>) bajo la sección El mundo IDE > Información IDEs > Estándares)
- [DCMI] *Dublin Core Metadata Initiative*. <http://dublincore.org/>
- [EC 2007a] *Draft Implementing Rules for Metadata (Version 3)*. European Commission (EC), 2007. [http://inspire.jrc.it/reports/ImplementingRules/INSPIRE\\_Metadata\\_ImplementingRule\\_v3\\_20071026.pdf](http://inspire.jrc.it/reports/ImplementingRules/INSPIRE_Metadata_ImplementingRule_v3_20071026.pdf)
- [EC 2007b] *Relation between ISO 19115 and ISO 19119 and the elements of the INSPIRE draft metadata implementing rules (informative) (v3)*. European Commission (EC), 2007. [http://inspire.jrc.it/reports/ImplementingRules/metadata/MD\\_IR\\_and\\_ISO\\_20071210.pdf](http://inspire.jrc.it/reports/ImplementingRules/metadata/MD_IR_and_ISO_20071210.pdf)
- [Eurostat 2007] *WISE Geographic Metadata Profile (v2)*. European Commission - Eurostat, 2007. [http://eea.eionet.eu.int:8980/Public/irc/eionet-circle/eionet-telematics/library?l=/technical\\_developments/wise\\_technical\\_group/environment\\_7-8607/wise\\_profile\\_v2doc/EN\\_1.0\\_&a=d](http://eea.eionet.eu.int:8980/Public/irc/eionet-circle/eionet-telematics/library?l=/technical_developments/wise_technical_group/environment_7-8607/wise_profile_v2doc/EN_1.0_&a=d)
- [FGDC 1998] *Metadata Ad Hoc Working Group. Document FGDC-STD-001-1998*. Content Standard for Digital Geospatial Metadata, Federal Geographic Data Committee (USA), 1998. <http://www.fgdc.gov/metadata/metadata.html>
- [ISO 2003] *ISO 19115:2003. Geographic information - Metadata*. International Organization for Standardization (ISO), 2003.
- [ISO 2005] *ISO 19109:2005, Geographic information - Rules for application schema. First edition 2005-06-15*. International Organization for Standardization (ISO), 2005.
- [ISO 2005 b] *ISO/TS 19110:2005/Pdam. 1, Geographic information – Methodology for feature cataloguing, Amendment 1. Ref N2186, 02-07-2007*. International Organization for Standardization (ISO), 2005.
- [ISO 2005 c] *ISO/TS 19119:2005/Pdam 1, Geographic information — Services, , 15-04-2005*. International Organization for Standardization (ISO), 2005.
- [ISO 2007] *ISO/TS 19139:2007. Geographic information - Metadata - XML schema implementation*. International Organization for Standardization (ISO), 2007.
- [MARC 21] *MARC Standards*. Library of Congress, 2012. <http://www.loc.gov/marc/>
- [OGC 2007] D. Nebert, A. Whiteside, P. Vretanos (Eds). *OpenGIS – Catalogue Services Specification (version: 2.0.2)*, Open Geospatial Consortium Inc., OGC 07-006r1, 2007.



## navegación

- [Página principal](#)
- [Cambios recientes](#)
- [Página aleatoria](#)
- [Ayuda](#)

## buscar

## herramientas

- [Lo que enlaza aquí](#)
- [Cambios relacionados](#)
- [Páginas especiales](#)
- [Versión para imprimir](#)
- [Enlace permanente](#)
- [Información de la página](#)

[página](#) [discusión](#) [ver código](#) [historial](#)

## CatMDEdit FAQ

### CatMDEdit Frequently Asked Questions

Any doubt or problem related to CatMDEdit installation or usage will be welcome at [iaaa@unizar.es](mailto:iaaa@unizar.es)

#### How to install CatMDEdit on Windows 7 / Windows Vista

First and most important, it is necessary to have a user privileged enough to complete the installation. This includes the possibility to create files and folders under the installation path. Special folders such as "Program Files" are treated in a special way in this new generation of Operating System, it is advisable to install it in other folders.

#### How to install and run CatMDEdit on MAC OS

Although CatMDEdit haven't been tested on MAC OS, it is entirely written in Java, which enables it to be run under any operating system with a Java Virtual Machine.

##### Installation on MAC OS:

- Download .jar file from the repository
- Double click on it (installation will be launched at this moment)
- Follow the installation wizard

**Run (in a terminal):** there are two ways to execute CatMDEdit:

- Making CatMDEdit executable:
  - Give CatMDEdit.sh file execution privileges

```
$>chmod +x CatMDEdit.sh
```

- run CatMDEdit:

```
$>CatMDEdit.sh
```

- Using bash:
  - Use bash application to run CatMDEdit:

```
$>bash CatMDEdit.sh
```