

Versão sem actualizar

[Introdução](#)

[Menus das Aplicações](#)

[Edição dos Metadados](#)

[Importação/Exportação](#)

[Utilitários](#)

[Anexos](#)

[Referências](#)

[FAQ](#)



navegación

- [Página principal](#)
- [Cambios recientes](#)
- [Página aleatoria](#)
- [Ayuda](#)

buscar

herramientas

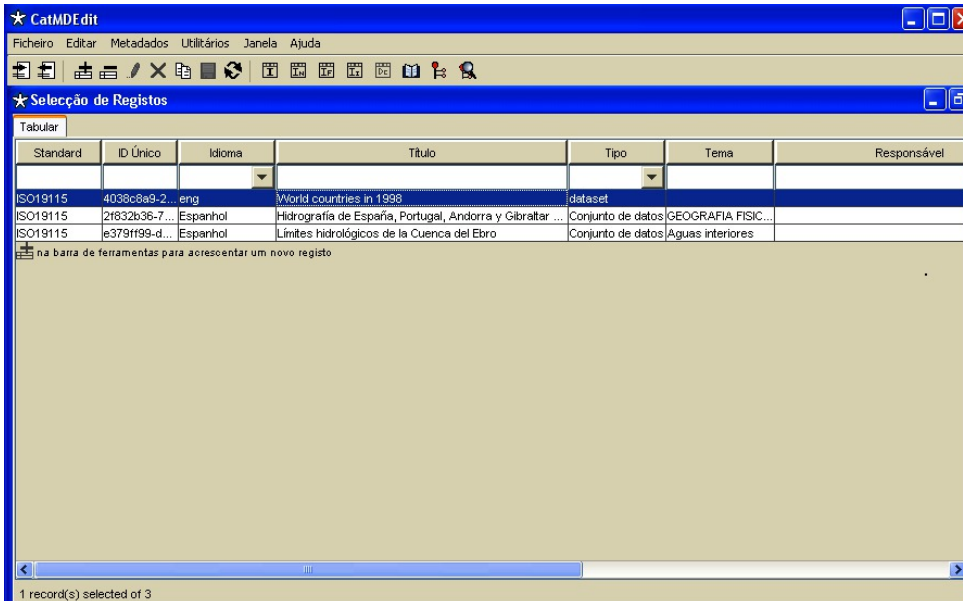
- [Lo que enlaza aquí](#)
- [Cambios relacionados](#)
- [Páginas especiales](#)
- [Versión para imprimir](#)
- [Enlace permanente](#)
- [Información de la página](#)

[página](#) [discusión](#) [ver código](#) [historial](#)

CatMDEdit Introducao

Introdução

A aplicação CatMDEdit permite a gestão de metadados de informação geográfica, proporcionando ainda ferramentas que facilitam a sua criação, manipulação e publicação. Para instalar a aplicação, deve-se guardar o ficheiro executável correspondente ao programa de instalação, .exe, para a versão Windows, o bin para a versão Linux/Unix, no seu computador. Ao se iniciar o executável do programa de instalação, aparecerá o assistente de instalação. Por defeito, é criado a pasta "Program Files\CatMDEdit" com as aplicações e documentos. É ainda criado o caminho na janela "Star: Programs".



Janela Principal da aplicação (janela "Seleção de Registos")

A aplicação, ao iniciar-se, mostra automaticamente a janela que permite seleccionar os registos de Metadados armazenados e sobre os quais se podem aplicar as várias operações (ver figura anterior). As características da janela de registos são:

- Permite uma selecção simples ou múltipla de elementos. A selecção múltipla realiza-se da forma habitual do Windows, CTRL + pressionar o botão do rato para seleccionar um a um ou SHIFT + pressionar o botão do rato para seleccionar uma lista de registos. Os registos seleccionados na janela são os que se irão manipular nas restantes janelas da aplicação
- Permite ordenar os registos por ordem alfabética segundo qualquer uma das colunas.
- Permite filtrar os registos de Metadados visíveis restringindo o valor de uma ou mais colunas. O valor que se impõe na restrição é o que é introduzido na primeira linha, debaixo do título de cada coluna.
- Permite determinar as colunas a visualizar. Para tal basta situar o icon do rato em cima dos registos, pressionar o botão direito do rato e marcar ou desmarcar as colunas que se querem esconder ou visualizar

A secção [Menus das Aplicações](#) do manual descreve as opções do menu de aplicações através das quais se podem realizar diferentes operações sobre os registos de Metadados seleccionados. As principais operações a realizar sobre os registos são:

- Criar, eliminar e duplicar registos de Metadados acedendo ao menu de Edição (ou ícones da barra de ferramentas), ver secção [Menu Edição](#).
- Visualizar ou editar os Metadados de cada registo. Se se selecciona uma entrada na janela de selecção de registos de metadados, visualizam-se os metadados correspondentes ao registo de metadados seleccionado tal como é indicado na secção [Edição dos Metadados](#). Na barra do título da janela da edição de metadados haverá a indicação do ID e do título do registo que se esta a visualizar/editar. Se existe vários registos seleccionados na janela de selecção de registos, e como só se pode visualizar um de cada vez, há a indicação do primeiro registo seleccionado.
- Importação e Exportação de registos de metadados. Através das opções Importação e Exportação do menu Ficheiro é possível importar e exportar metadados em diferentes formatos e de acordo com diferentes modelos Standard de metadados. Ver mais detalhes na secção [Importação/Exportação](#).

Para além das secções referidas nesta introdução, a secção [Utilitários](#) descreve utilitários adicionais para preencher os campos de alguns elementos dos metadados

[Voltar a página principal del Manual de usuário em português](#)

CatMDEdit Menus das Aplicacoes

Menus das Aplicações

Contenido [ocultar]

- 1 Menus das Aplicações
 - 1.1 Menu Ficheiro
 - 1.2 Menu Edição
 - 1.3 Menu Metadados
 - 1.4 Menu Utilitários
 - 1.5 Menu Janela
 - 1.6 Menu Ajuda

Os menus existentes na aplicação são:

- Menu Ficheiro
- Menu Edição
- Menu Metadados
- Menu Utilitários
- Menu Ajuda
- Menu Janela

Todas as opções do menu são acessíveis através da barra de ferramentas. Os símbolos da barra de ferramentas são iguais aos símbolos de cada opção nos menus, já que realizam a mesma função.

Menu Ficheiro

O menu ficheiro contém as seguintes opções:

- Importar: permite a importação de registos de metadados segundo diversos formatos de ficheiros e ajustando-se aos diferentes standards (ISO19115, FGCD, Dublin Core). Para mais informação, ver secção [Importação](#).
- Exportar: permite a exportação de registos de metadados segundo diversos formatos de ficheiros e ajustando-se aos diferentes standards (ISO19115, FGCD, Dublin Core). Para mais informação, ver secção [Exportação](#).
- Saída: permite sair da aplicação. Também se pode fechar a aplicação pressionando o símbolo X no canto superior esquerdo da janela.



Menu Ficheiro

Menu Edição

Este menu permite realizar as operações típicas da edição sobre a janela de selecção de registos e sobre qualquer das sub-janelas de edição de metadados. Para além das operações de editar, guardar, cancelar e actualizar, acrescenta também operações para tratar campos com diversos valores representados mediante as tabelas. Estas tabelas aparecem tanto na selecção de registos como nas janelas de edição dos metadados.



Menu Edição

A barra de ferramentas e o menu, representados na figura anterior, têm as mesmas opções. O significado de cada símbolo será descrito de seguida.

- Inserir: acrescenta um registo vazio à tabela activa. A tabela activa é a que esta visível na selecção das janelas, se houver duas tabelas na janela, é activa é a última a ser seleccionada. Se não houver tabelas activas, este comando não tem qualquer efeito.
- Eliminar: elimina o registo seleccionado na tabela activa, eliminando toda a informação que esta contenha. Se não houver nenhum registo seleccionado, este comando não tem qualquer efeito.
- Editar: permite efectuar alterações no registo seleccionado.
- Cancelar: cancela a edição dos dados realizados até à altura, deixando-os como estavam inicialmente.
- Duplicar: cria uma cópia do registo seleccionado na janela de selecção de registos de metadados.
- Guardar: guarda as alterações efectuados num registo de metadados.
- Actualizar: actualiza a informação disponibilizada na janela seleccionada. É útil em modo multi-utilizadores em que várias pessoas podem estar a criar ou modificar os registos de metadados

Estas opções estão disponíveis dependendo do modo em que se encontra a janela seleccionada. Os casos em que as opções estão disponíveis são:

- Inserir e Eliminar: Se tivermos seleccionada uma janela, estas opções estão sempre disponíveis. Senão, estas estão disponíveis somente no modo Edição. Nas janelas em que não se pode manipular a informação, os comandos não se podem activar.
- Actualizar: esta opção está disponível somente quando não se está a editar e só se a janela seleccionada tem informação que pode ser actualizada.
- Editar: só está disponível nas janelas em que se pode editar e quando não se esta nesse modo. Caso já se esteja em modo Editar, esta opção passa a não esta disponível. Tem o efeito de bloquear a janela de modo a que não se possa seleccionar outra sem se gravar a actual e só permite fechar a janela quando se sair do modo Edição.
- Guardar: só se activa quando se estiver no modo Edição. Depois de guardar as alterações, sai automaticamente do modo Edição.
- Cancelar: só se activa quando se está no modo Edição, não gravando as alterações efectuadas e saindo do modo de Edição

Menu Metadados

O menu Metadados (figura seguinte) inclui as seguintes opções:

- Edição ISO19115: permite visualizar e modificar todos os elementos dos metadados do registo seleccionado na janela de Selecção de Registos, com uma interface ajustada ao Standard ISO19115. Ver mais informações na secção [Edição ISO19115](#).
- Edição Núcleo Espanhol de Metadados: permite visualizar e modificar os metadados do registo seleccionado com uma interface ajustada às recomendações do Núcleo Espanhol de Metadados (NEM). Para mais informações, ver secção [Edição ISO19115 NEM](#).
- Edição ISO19115 SDIGER – WFD: permite visualizar e modificar os metadados do registo seleccionado com uma interface ajustada ao perfil de metadados para a Water Framework Directive, elaborado no projecto SDIGER. Ver mais informação na secção [Edição ISO19115 SDIGER – WFD](#).
- Edição ISO19115 SDIGER – INSPIRE: permite visualizar e modificar os metadados do registo seleccionado com uma interface ajustada ao perfil de metadados para a proposta directiva de INSPIRE, elaborado para o projecto SDIGER. Para mais detalhes, ver [Edição ISO19115 SDIGER – INSPIRE](#).



navegación

- [Página principal](#)
- [Cambios recientes](#)
- [Página aleatoria](#)
- [Ayuda](#)

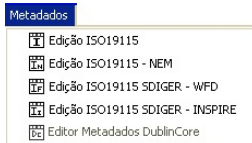
buscar

Buscar en IAAA/GSL

herramientas

- [Lo que enlaza aquí](#)
- [Cambios relacionados](#)
- [Páginas especiales](#)
- [Versión para imprimir](#)
- [Enlace permanente](#)
- [Información de la página](#)

- Edição Metadados Dublin Core: permite visualizar e modificar os metadados do registo seleccionado com uma interface ajustada ao perfil de aplicação de Dublin Core para a Geographic Data Mining, que foi desenvolvido sobre o grupo de trabalho do projecto SDIGER. Para mais informação, ver secção [Edição Dublin Core](#).

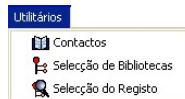


Menu Metadados

Menu Utilitários

Este menu recolhe ferramentas adicionais utilizadas para preencher alguns elementos de metadados. As opções incluídas são as seguintes:

- Contactos: mostra a agenda de contactos, onde é possível visualizar, modificar, acrescentar e eliminar contactos. Ver mais informações na secção [Agenda de Contactos](#).
- Biblioteca: este utilitário permite seleccionar termos pertencentes a bibliotecas especializadas em diferentes tipos de palavras-chave. Esta opção de menu contém ainda duas sub-opções, "Seleccção de Biblioteca" y "Seleccção de Registo de Termo", que é explicado com mais detalhe na secção [Ferramentas de Seleccção de Bibliotecas](#)



Menu Utilitários

Menu Janela

Informa o utilizador de todas as janelas abertas na aplicação, permitindo seleccionar a que desejamos



Menu Janela

Menu Ajuda


Este menu contém as seguintes opções:


- Manual de Utilizador: esta opção disponibiliza o presente Manual de Utilizador integrado dentro da aplicação.
- Sobre CatMdEdit: Mostra informação sobre a versão e os autores da aplicação



Menu Ajuda

[Voltar a página principal del Manual de usuário em português](#)





navegación

- [Página principal](#)
- [Cambios recientes](#)
- [Página aleatoria](#)
- [Ayuda](#)

buscar

Buscar en IAAA/GSL

herramientas

- [Lo que enlaza aquí](#)
- [Cambios relacionados](#)
- [Páginas especiales](#)
- [Versión para imprimir](#)
- [Enlace permanente](#)
- [Información de la página](#)

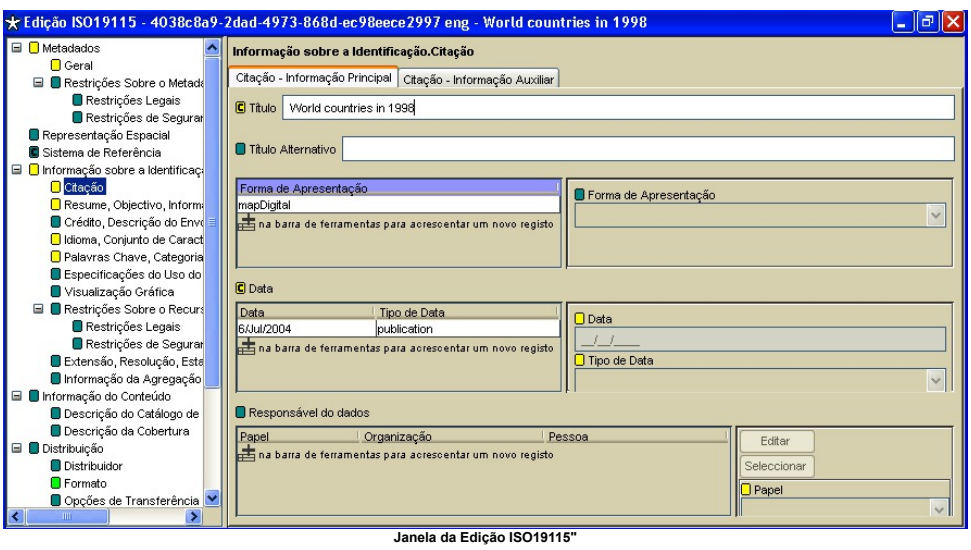
CatMDEdit Edicao dos Metadados

Edição dos Metadados

- Contenido** [ocultar]
- 1 Edição dos Metadados
 - 1.1 Edição ISO19115
 - 1.2 Edição ISO19115 NEM
 - 1.3 Edição ISO19115 SDIGER – WFD
 - 1.4 Edição ISO19115 SDIGER – INSPIRE
 - 1.5 Edição Dublin Core

Edição ISO19115

Ao seleccionar a opção "Edição ISO19115" do menu "Metadados", ou duplo clic sobre o registo que se deseja, abre-se uma nova janela de edição de metadados com a interface que esta ilustrada na seguinte figura. Esta janela permite a visualização e edição dos metadados do registo seleccionado na janela de selecção. A interface desta janela segue a estrutura de agrupamento do modelo Standard ISO19115 [ISO 2003].



Quando se selecciona um registo na janela de Selecção de Registos de metadados, mostra automaticamente a meta informação que esta contido no mesmo, aparecendo o símbolo de edição com a possibilidade de activar. Pode-se ver em qualquer altura, no título da janela de edição de metadados, qual o registo seleccionado e o modelo standard activado. No caso em que quisésemos criar um novo registo de metadados, deveríamos primeiro acrescentar uma nova linha na janela da "Selecção de Registos", utilizando as opções do menu Edição: Inserir ou Duplicar. Se seleccionarmos Inserir, permite-nos criar um novo registo de metadados ou criar uma versão multilingue de um metadado previamente seleccionado. Uma vez criado este registo, basta seleccioná-lo e abrir a janela de "Edição ISO19115". Para modificar a meta informação do registo, é necessário clicar no botão de Editar (secção Edição), que permitirá seleccionar as opções de acrescentar, eliminar, guardar y cancelar. Para além disso, bloqueará as restantes opções da aplicação para evitar que possa seleccionar outro registo.

Para facilitar ao máximo a introdução da informação nos registos por parte do utilizador, tentou-se eliminar todas as possíveis situações em que o pudesse confundir. Assim, quando se está no modo de Edição, só estão activos os campos que podemos editar e nos quais podemos acrescentar dados. Se, por exemplo, não se seleccionou nenhuma fila (registo) de uma tabela, os campos associados a esta estarão desactivados e não será permitido modificações até que se seleccione a fila da tabela que se quer editar. A cada uma das sub-janelas e caixas de edição dos elementos de metadados contidos nesta janela principal (figura anterior), foi-lhe associado uma simbologia que indica restrições do modelo Standard ISO19115. A codificação das cores pode-se ver na seguinte figura. Se o icon ainda contém um "c", isto indica que pertence ao sub-conjunto "Core Metadata for Geographic datasets" ISO19115 [ISO 2003].

Cor	Descrição
	Obrigatório
	Obrigatório se aplicável
	Opcional

Indicação das Restrições

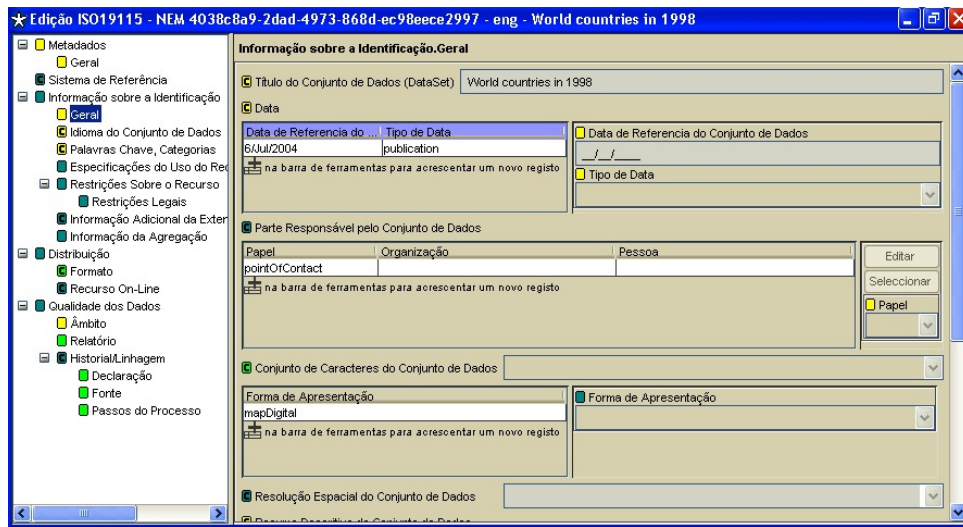
Por último, de destacar ainda que a janela de edição de metadados facilita o acesso a alguns utilitários para completar alguns elementos dos metadados.

- Ferramentas de Selecção de Bibliotecas (ver secção [Ferramentas de Selecção de Bibliotecas](#)). Acede-se desde estes campos que permitem ser preenchidos com um valor de um vocabulário controlado.
- Agenda de Contactos (ver secção [Agenda de Contactos](#)) para indicar uma referência a um contacto dentro de certas secções dos registos de metadados.
- Ferramentas para Definição do Polígono da Limitação Geográfica (ver secção [Limitação Geográfica](#)).
- Gerar Automaticamente os Metadados (ver secção [Gerar Automaticamente os Metadados](#)).

Edição ISO19115 NEM

Ao seleccionar a opção "Edição ISO19115 NEM" do menu "Metadados", será aberta a janela de edição de metadados com a interface que se mostra na figura 10. Esta janela permite tanto a visualização como a edição dos metadados do registo seleccionado na janela de Selecção de Registos de metadados. A interface desta janela ajusta-se aos elementos de metadados incluídos dentro das recomendações do Núcleo Espanhol de Metadados (NEM) [CSG 2005], recomendação definida pelo Conselho Superior Geográfico e que tem correspondência ao subconjunto de ISO19115 [ISO 2003].

O documento que define esta recomendação de metadados está acessível através do portal da Infraestrutura de Datos Espaciales Española (<http://idee.es>), sobre a secção Recomendaciones CSG.

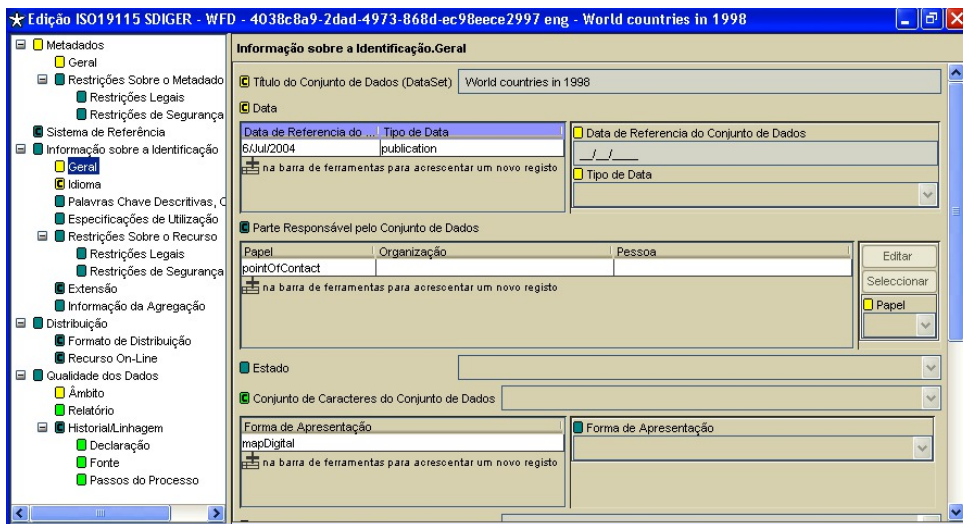


Janela de Edição ISO19115 NEM

O manuseamento desta janela de edição é idêntico ao da janela de "Edição ISO19115". Ver na secção [Edição ISO19115](#) o método geral de utilização deste tipo de janelas.

Edição ISO19115 SDIGER – WFD

Ao seleccionar a opção "Edição ISO19115 SDIGER-WFD" do menu "Metadados", é activada a janela de edição de metadados com a interface como está exemplificado na figura seguinte. Esta janela permite tanto a visualização como a edição dos metadados do registo seleccionado na janela de Selecção de Registos de metadados. A interface desta janela ajusta-se aos elementos de metadados incluídos dentro do perfil de metadados desenvolvidos dentro do projecto SDIGER para a descrição dos recursos requeridos pela Water Framework Directive. Para mais detalhes sobre este modelo de metadados, ver página de Internet do projecto SDIGER: <http://sdiger.unizar.es/>

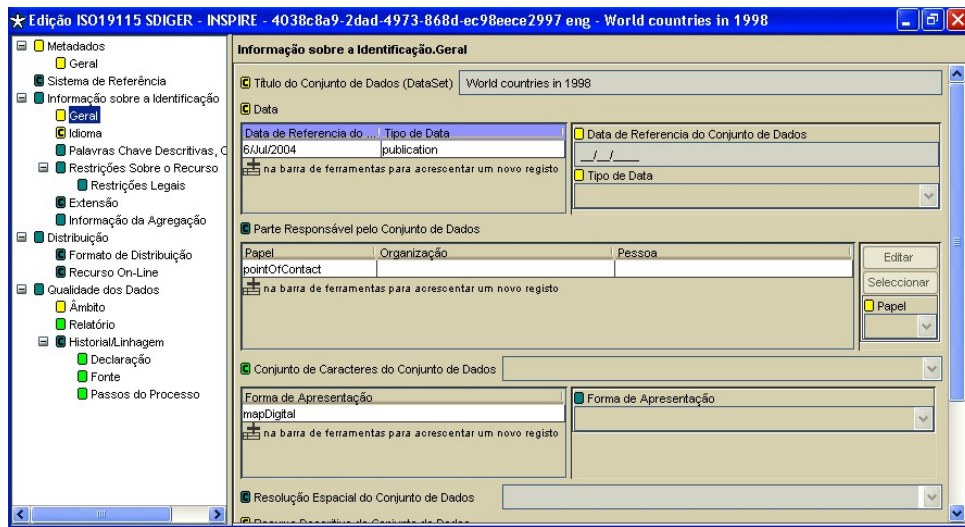


Janela de Edição ISO19115 SDIGER-WFD

O manuseamento desta janela de edição é idêntico ao da janela de "Edição ISO19115". Ver na secção [Edição ISO19115](#) o método geral de utilização deste tipo de janelas.

Edição ISO19115 SDIGER – INSPIRE

Ao se seleccionar a opção "Edição ISO19115 SDIGER-INSPIRE" do menu "Metadados", é activada a janela de edição de metadados com a interface como está exemplificado na figura seguinte. Esta janela permite tanto a visualização como a edição dos metadados do registo seleccionado na janela de Selecção de Registos de metadados. A interface desta janela ajusta-se aos elementos de metadados incluídos dentro do perfil de metadados desenvolvidos sobre as propostas de directiva INSPIRE, elaborado no projecto SDIGER. Para mais detalhes sobre este modelo de metadados, ver página de Internet do projecto SDIGER: <http://sdiger.unizar.es/>



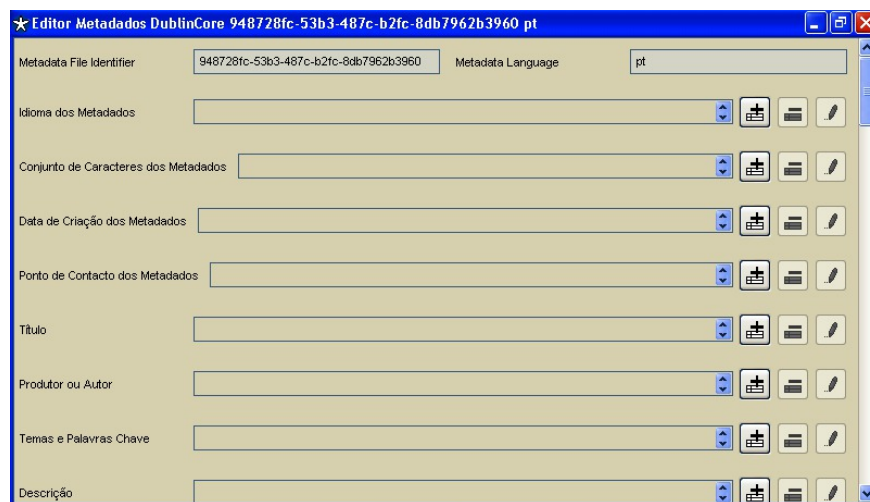
Janela de Edição ISO19115-INSPIRE

O manuseamento desta janela de edição é idêntico ao da janela de "Edição ISO19115". Ver na secção [Edição ISO19115](#) o método geral de utilização deste tipo de janelas

Edição Dublin Core

Ao se seleccionar a opção "Edição ISO19115-Dublin Core" do menu "Metadados", é activada a janela de edição de metadados com a interface como está exemplificado na figura seguinte. Esta janela permite tanto a visualização como a edição dos metadados do registo seleccionado na janela de Seleção de Registos de metadados. A interface desta janela ajusta-se aos elementos de metadados incluídos dentro do modelo de aplicação de Dublin Core para a Geographic Data Mining, elaborado no âmbito do projecto SDIGER. Para mais detalhes sobre este modelo de metadados, ver página de Internet do projecto SDIGER: <http://sdiger.unizar.es/>.

O manuseamento desta janela de edição é idêntico ao da janela de "Edição ISO19115". Ver na secção [Edição ISO19115](#) o método geral de utilização deste tipo de janelas.



Janela de Edição ISO19115 Dublin Core

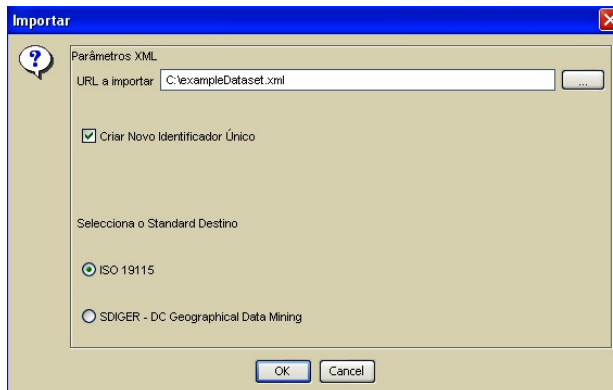
[Voltar a página principal del Manual de usuário em português](#)

CatMDEdit Importacao/Exportacao

Importação/Exportação

Importação

Esta função permite importar ficheiros de metadados de diferentes formatos (XML e Excel) e modelos Standard (ISO19115 [[ISO 2003](#)], CSDGM [[FGDC 1998](#)], ou Dublin Core [[DCMI](#)]). Os registos de metadados irão ser acrescentados à tabela interna da aplicação.



Janela de Importação

Este utilitário permite seleccionar o ficheiro que se quer importar, tanto escrevendo o caminho completo donde se encontra o ficheiro a importar, como pressionando o botão com as marcas "...", e seleccionar o arquivo a importar. Ao se seleccionar uma pasta, importará todos os registos XML da direcção indicada. Permite ainda respeitar o identificador do registo a importar ou ignorar e gerar um novo identificador. Os modelos Standard e formatos aceites para os ficheiros de importação são os seguintes:

Os modelos Standard e formatos aceites para os ficheiros de importação são os seguintes:

- ISO 19115. Permite importar ficheiros XML que sigam o modelo Standard ISO19115 [[ISO 2003](#)].
- CSDGM (FGDC). Permite importar ficheiros XML que sigam o modelo Standard CSDGM do FGDC [[FGDC 1998](#)].
- Dublin Core. Permite importar ficheiros XML que sigam o modelo Standard Dublin Core [[DCMI](#)].

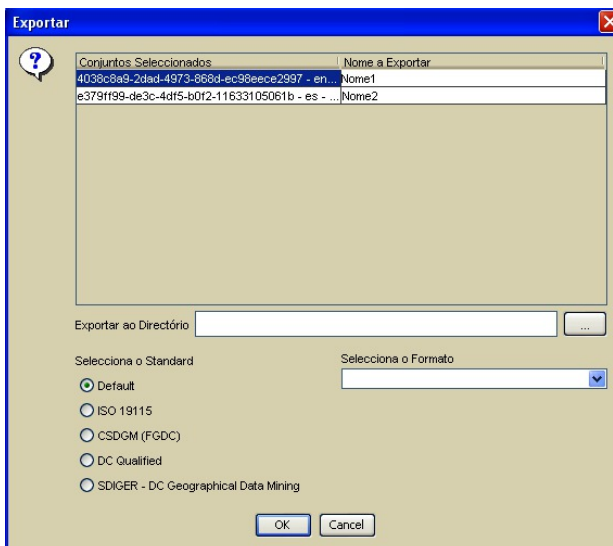
Ao seleccionar o botão OK, importa-se o registo e actualizará a informação contida no resto das janelas e assim é possível visualizar-se as alterações realizadas. Se em qualquer momento se clicar em "Cancel", fecha-se a janela sem se realizarem alterações.

Notas adicionais

- Se a opção de "Criar Novo Identificador Único" não está seleccionada e se, tanto o identificador único como o idioma já existem na listagem de registos, substitui-se o registo com os metadados contidos no ficheiro a importar.
- Se pelo contrário, a opção de "Criar Novo Identificador Único" esteja seleccionada, asseguramos que é sempre criado um novo registo.

Exportação

Esta opção permite a exportação dos registos seleccionado na janela de "Seleção de Registos" para ficheiros com formato XML, HTML ou Excel.



Janela de Exportação

Na janela de exportação, visualizamos os registos seleccionado para exportar, juntamente com uma coluna em branco que nos permite introduzir, se assim o desejarmos, o novo nome dos ficheiros em que se exportará os registos. Se não se adicionar nenhum nome, os ficheiros ficarão com o nome do identificador do registo.

Há ainda que seleccionar o directório em que se criarão todos os ficheiros exportados. Pode-se introduzir o nome manualmente ou seleccionar o caminho através do símbolo "...", e escolhendo a pasta em que serão criados os novos ficheiros.

Permite ainda seleccionar o modelo Standard em que se quer exportar (CDGM, ISO19115 ou Dublin Core) e em que formato se deseja criar os novos ficheiros. Os formatos disponíveis para cada um dos modelos Standards são:

- Default: cria um ficheiro XML cujo o formato cumples com o encoding do defeito do padrão em que o metadata foi criado.
- ISO 19115:
 - XML (ISO): Cria um ficheiro em formato XML de acordo com os elementos definidos no modelo Standard ISO19115 [[ISO 2003](#)].
 - HTML Espanhol: Cria um ficheiro em formato HTML com as etiquetas em espanhol seguindo a organização de acordo com o definido no modelo Standard ISO19115.
 - HTML Inglês: Cria um ficheiro em formato HTML com as etiquetas em inglês seguindo a organização de acordo com o definido no modelo Standard ISO19115.



navegación

- [Página principal](#)
- [Cambios recientes](#)
- [Página aleatoria](#)
- [Ayuda](#)

buscar

Buscar en IAAA/GSL

herramientas

- [Lo que enlaza aquí](#)
- [Cambios relacionados](#)
- [Páginas especiales](#)
- [Versión para imprimir](#)
- [Enlace permanente](#)
- [Información de la página](#)

- HTML Francês: Cria um ficheiro em formato HTML com as etiquetas em francês seguindo a organização de acordo com o definido no modelo Standard ISO19115.
- HTML Polaco: Cria um ficheiro em formato HTML com as etiquetas em polaco seguindo a organização de acordo com o definido no modelo Standard ISO19115.
- HTML Português: Cria um ficheiro em formato HTML com as etiquetas em português seguindo a organização de acordo com o definido no modelo Standard ISO19115.
- HTML MIGRA: Cria um ficheiro em formato HTML seguindo o formato estabelecido pela norma MIGRA [AENOR 1998 [↗](#)].
- Excel: Cria um ficheiro em formato Excel 97 que contém os campos específicos na secção [Import/Export en fomrat Excel](#) [↗](#). Será escrita a partir da segunda linha da primeira folha do ficheiro.
- CSDGM (FGDC):
 - XML (CSDGM): Cria um ficheiro XML de acordo com a sintaxe definida pelo FGDC para o modelo Standard CSDGM.
 - HTML Espanhol: Cria um ficheiro em formato HTML com etiquetas em espanhol e que seguem o modelo Standard FGDC, formato utilizado pelo NSDI Clearinghouse (<http://www.fgdc.gov/clearinghouse/clearinghouse.html> [↗](#)).
 - HTML Inglês: Cria um ficheiro em formato HTML com etiquetas em inglês e que seguem o modelo Standard FGDC, formato utilizado pelo NSDI Clearinghouse (<http://www.fgdc.gov/clearinghouse/clearinghouse.html> [↗](#)).
 - HTML FAQ: Cria um ficheiro em formato HTML com etiquetas em inglês que segue o formato de perguntas/respostas do FGDC.
 - HTML Geography Network: Cria um ficheiro em formato HTML com etiquetas em inglês segundo o estilo da rede Geography Network (<http://www.geographynetwork.com> [↗](#)).
 - HTML ESRI Inglês: Cria um ficheiro de formato HTML com etiquetas em inglês segundo o estilo criado pela ESRI (estilo usado por defeito usado pelo ArcCatalog).
 - HTML ESRI Espanhol: Cria um ficheiro em formato HTML com etiquetas em espanhol segundo o estilo criado pela ESRI (estilo usado por defeito pelo ArcCatalog).
- Dublin Core:
 - XML (RDF): Cria um ficheiro em formato XML seguindo as normas do modelo Standard RDF (Resource Description Framework) e com os elementos definidos por Dublin Core.

Uma vez realizados os passos anteriores, ao se aceitar as definições, realizam-se as exportações dos registos, pelo contrário, se se cancelar, fecha-se a janela sem se realizar a exportação.

[Voltar a página principal del Manual de usuário em português](#) [↗](#)



- navegación
- [Página principal](#)
 - [Cambios recientes](#)
 - [Página aleatoria](#)
 - [Ayuda](#)

buscar

- herramientas
- [Lo que enlaza aquí](#)
 - [Cambios relacionados](#)
 - [Páginas especiales](#)
 - [Versión para imprimir](#)
 - [Enlace permanente](#)
 - [Información de la página](#)

CatMDEdit Utilitários

Utilitários

- Contenido [ocultar]
- 1 Utilitários
 - 1.1 Agenda de Contactos
 - 1.2 Ferramentas de Selecção de Bibliotecas
 - 1.3 Ferramentas para Definição do Polígono da Limitação Geográfica
 - 1.3.1 Ferramenta de Conversão de Coordenadas
 - 1.3.2 Ferramenta de Selecção de Coordenadas
 - 1.4 Gerar Automaticamente os Metadados

Agenda de Contactos

A Agenda de Contactos é um utilitário para manter os dados pessoais de pessoas e organizações que possuem informação geográfica dentro do catálogo para se poder por em contacto com essas pessoas em caso de necessidade. Permite tanto a visualização, criação, modificação e edição de contactos, como ainda a associação de contactos a certos campos dos registos. Assim, há a possibilidade de saber quem foi o que criou o registo de metadados, quem distribuiu os dados, quem participou na execução do mesmo, entre outras informações

Modo de edição da janela de contactos

O modo de funcionamento deste utilitário é simples. Seleciona-se na tabela o registo correspondente ao contacto que se quer visualizar e, na parte direita, está discriminada a informação correspondente ao contacto seleccionado. Se esta ferramenta está acessível no menu ou na barra de ferramentas, existe a possibilidade de modificar os contacto pressionando o botão editar, que disponibiliza as opções de acrescentar, eliminar, guardar e cancelar. Uma vez feitas as alterações desejadas, pode-se guardar as modificações pressionando guardar ou eliminar as alterações, clicando em cancelar.

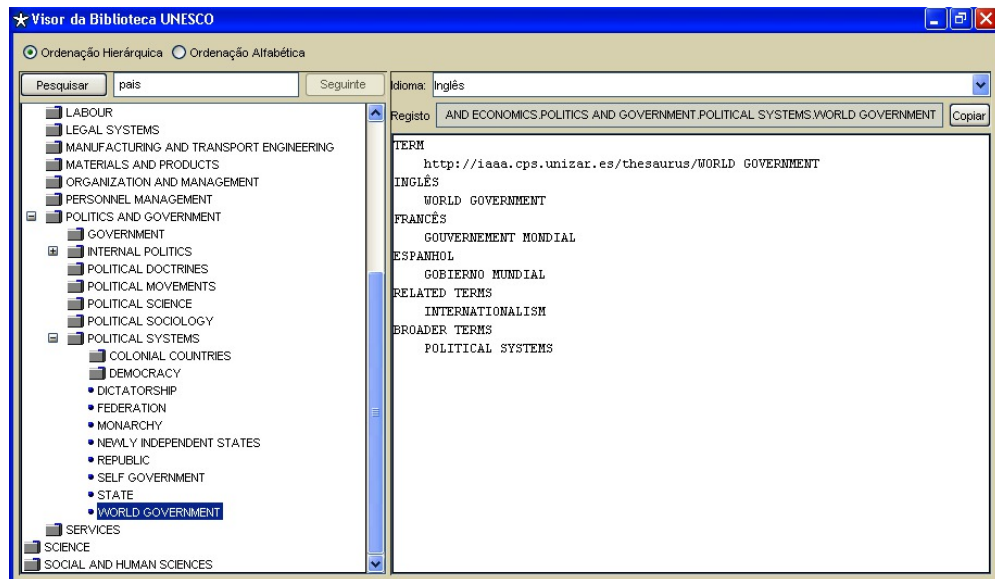
Ferramentas de Selecção de Bibliotecas

Esta ferramenta usa-se para facilitar o preenchimento de certos campos cujos valores são termos pertencentes a uma biblioteca, sendo uma biblioteca uma estrutura que permite recolher termos e com associações a um domínio específico.

Esta janela está acessível desde aqueles campos que permitam introduzir valores de palavras controladas, através do botão "Pesquisar Chave" (ver Figura seguinte).

Pesquisa da palavra-chave na janela de Edição ISO19115

A finalidade desta ferramenta é facilitar a introdução de termos de uma biblioteca nos campos da janela de edição do registo cujo valor é interessante que seja termo de uma biblioteca, para que tenho um domínio de valores conhecidos e seja mais fácil realizar a pesquisa sobre o conjunto de registos do catálogo. Para isso, na janela de Selecção de Biblioteca visualizam-se aquelas bibliotecas cujos termos podem ser introduzidos nos campos do registo a editar.



Janela de Seleção de termo

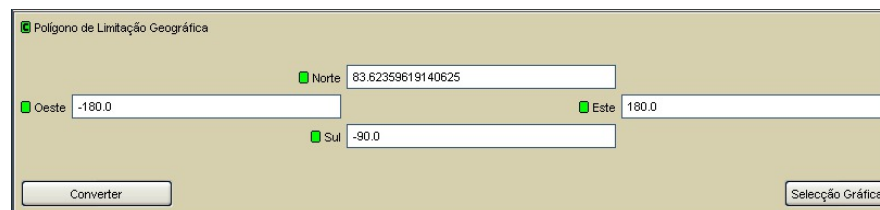
Na janela de seleção de termos, visualiza-se na parte esquerda a estrutura em árvore da biblioteca com a lista de termos dessa mesma biblioteca. A lista pode estar por ordem alfabética ou por ordem Hierárquica, consoante a seleção realizada na parte superior da janela.

Para seleccionar um termo de uma biblioteca, há que dar duplo clic sobre a biblioteca do termo que se quer ver e, assim, aparecerá a janela da seleção de termos. Uma vez seleccionado um termo, consegue-se visualizar na parte direita toda a informação disponível sobre esse termo (definições, relações com outros termos,...)

Para introduzir um termo no campo adequado da janela de edição do registo de metadados, basta seleccionar o termo em causa, pressionar o botão "Copiar" e, de seguida, novamente na janela de edição, pressionar o botão "Mover".

Ferramentas para Definição do Polígono da Limitação Geográfica

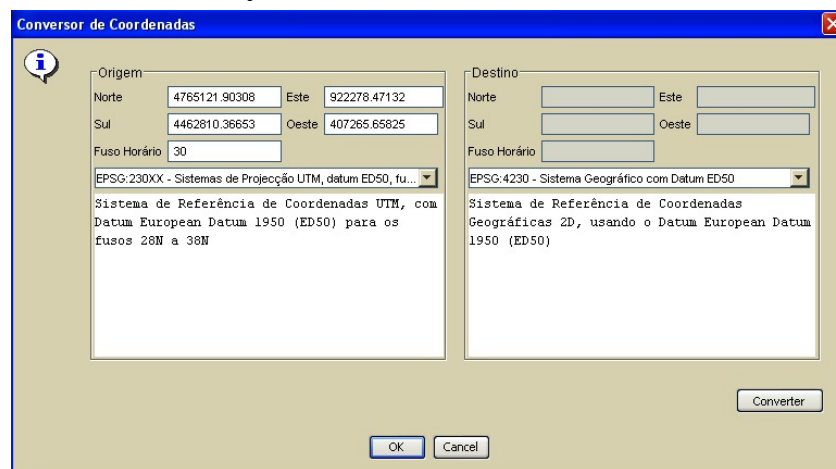
Para a seleção das coordenadas geográficas que definem o polígono limitador (bounding box) desde a janela de edição de metadados (ver figura seguinte), é facultado ao utilizador uma série de utilitários que são descritos de seguida.



Edição do "Polígono de Limitação Geográfica"

Ferramenta de Conversão de Coordenadas

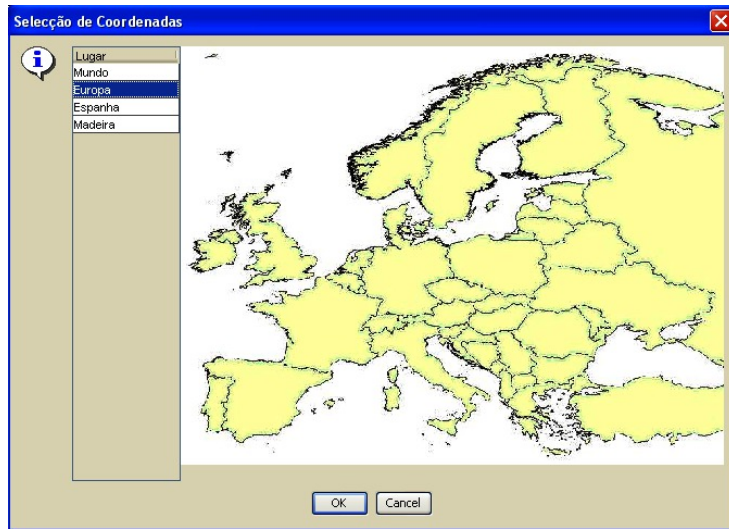
Esta ferramenta é acessível a partir do botão "Converter" na janela da edição do "Polígono de Limitação Geográfica" (ver Figura anterior). As coordenadas que definem o polígono devem ser coordenadas geográficas (longitude/latitude). Esta ferramenta permite converter as coordenadas de entrada noutra sistema de coordenadas. A figura seguinte mostra a janela da ferramenta de conversão de coordenadas, donde se pode escolher o sistema de coordenadas das coordenadas de origem e destino.



Ferramenta de Conversão de Coordenadas

Ferramenta de Seleção de Coordenadas

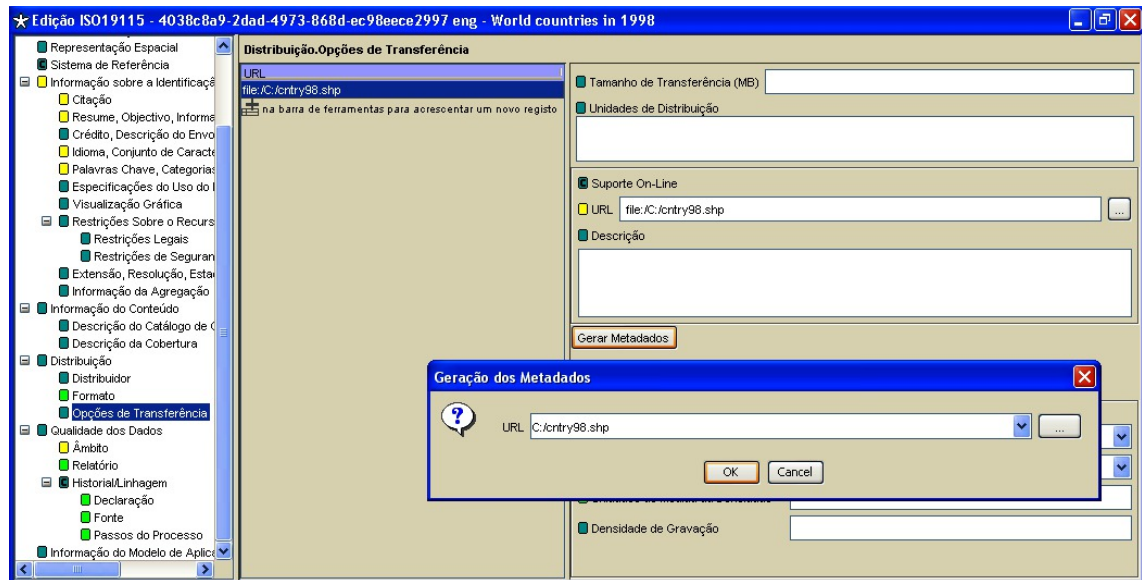
Esta ferramenta é acessível desde o botão "Seleção Gráfica" ao editar o "Polígono de Limitação Geográfica". A Figura seguinte mostra o aspecto desta ferramenta que permite determinar, mediante a utilização do rato, o polígono que, sobre o mapa, define a extensão espacial do recurso geográfico. Há a opção de escolher 4 mapas, o Mundo, a Europa, Espanha e a Ilha da Madeira (com Porto Santo, as Desertas e Selvagens).



Ferramenta de Seleção de Coordenadas

Gerar Automaticamente os Metadados

Esta ferramenta é acessível desde o botão "Gerar Metadados" ao editar as "Opções de Transferência". CatMEDit permite a extração de meta-informação quando se tem acesso a dados que se está catalogando. Uma vez especificado o caminho em que se guardam os ficheiros de dados, esta ferramenta preenche certos campos de forma automática



Janela de Criação de metadados

[Voltar a página principal del Manual de usuário em português](#)



CatMDEdit Anexos

Anexos

Formato Excel de Importação/Exportação

A aplicação CatMDEdit permite importar/exportar registos de metadados a partir de um ficheiro Excel (opção ISO19115 Excel), com alguns dos elementos do modelo Standard ISO19115 [CSG 2003]. Para que a aplicação possa importar correctamente os campos do ficheiro Excel, este deve ter um determinado formato. Dentro da pasta "examples" do directório de instalação da aplicação há uns exemplos do formato tipo dos ficheiros Excel.

As características principais do formato deste ficheiro Excel são as seguintes:

- A aplicação só lê a informação da primeira folha de cálculo.
- A primeira fila (registo) da folha está reservada para se escrever o nome correspondente a cada coluna.
- Por cada registo de metadados, preenche-se uma fila. Se se deixa alguma em branco, será criado um registo de metadado com essa (ausência de) informação. As datas terão que ser introduzidas com o formato aaaammdd (exemplo: 20051217). Se a data estiver noutra formato, a ferramenta não processa o texto e não poderá ser recuperada.

Em seguida, mostraremos uma tabela que descreve cada uma das colunas que aparecem no ficheiro Excel: nome em português e em inglês, domínio dos valores de cada coluna e um exemplo do seu conteúdo. Para obter mais informação sobre a descrição de cada um dos elementos de metadados incluídos no ficheiros Excel, pode-se consultar as definições do modelo Standard ISO19115 em [ISO 2003 [5](#)].

Nº	Nome	Domínio	Exemplo
1	Título do Conjunto de Dados (<i>Dataset</i>) (MD_Metadatos>MD_Identification.citation>CI_Citation.title)	Texto livre	Primeiro metadato
2	Data de Referência (MD_Metadatos>MD_Identification.citation>CI_Citation.date)	Data (aaaammdd)	20040216
3	Parte Responsável (MD_Metadatos>MD_Identification.pointOfContact>CI_Contact>CI_Contact.responsibleParty)	Cadena de texto	DRGC
4	Localização Geográfica (por as 4 coordenadas) (MD_Metadatos>MD_DataIdentification.extent>EX_Extent>EX_GeographicExtent>EX_GeographicBoundingBox or EX_GeographicDescription)	Númérico	
	Limite Norte da Localização Geográfica	Real (casa decimal com "ponto")	11
	Limite Sul da Localização Geográfica	Real (casa decimal com "ponto")	11
	Limite Este da Localização Geográfica	Real (casa decimal com "ponto")	11
	Limite Oeste da Localização Geográfica	Real (casa decimal com "ponto")	11
5	Idioma do Conjunto de Dados (<i>DataSet</i>) (MD_Metadatos>MD_DataIdentification.language)	Texto Condicionado	Pt
6	Conjunto de Caracteres (MD_Metadatos>MD_DataIdentification.CharacterSet)	Texto Livre	utf-8
7	Categoria Temática dos Dados (MD_Metadatos>MD_DataIdentification.TopicCategory)	Texto Livre	Transportes
8	Resolução Espacial (MD_Metadatos>MD_DataIdentification.spatialResolution>MD_SpatialResolution.equivalentScale or MD_SpatialResolution.distance)	Texto Condicionado	50000
9	Resume Descritivo (MD_Metadatos>MD_Identification.abstract)	Texto Livre	Comentário
10	Formato de Distribuição (MD_Metadatos>MD_Distribution>MD_Format.name y MD_Format.version)	Texto Livre	ASCII
11	Informação adicional do Domínio de Valores (Vertical) (MD_Metadatos>MD_DataIdentification.extent>EX_Extent>EX_VerticalExtent)		
	Valor mínimo	Real (casa decimal com "ponto")	0
	Valor máximo	Real (casa decimal com "ponto")	1000
	Unidades de Medição	Texto Livre	Metros
12	Informação adicional do Domínio Temporal (MD_Metadatos>MD_DataIdentification.extent>EX_Extent>EX_TemporalExtent)		
	Data de Início	Data (aaaammdd)	19800123
	Data do Final	Data (aaaammdd)	19880522
13	Tipo de Representação Espacial (MD_Metadatos>MD_DataIdentification.spatialRepresentationType)	Texto Condicionado	Grid
14	Sistema de Referência (MD_Metadatos>MD_ReferenceSystem)	Texto Livre	
15	Historial/Linhagem		
	Historial/Linhagem: Data	Data (aaaammdd)	20030208
	Historial/Linhagem: Produtor	Texto Livre	IAAA
	Historial/Linhagem: Descrição	Texto Livre	Exemplo
16	Recurso On-Line (MD_Metadatos>MD_Distribution>MD_DigitalTransferOptions>CI_OnlineResource)	Texto Livre	iaaa.cps.unizar.es

navegação

- [Página principal](#)
- [Cambios recientes](#)
- [Página aleatoria](#)
- [Ayuda](#)

buscar

herramientas

- [Lo que enlaza aquí](#)
- [Cambios relacionados](#)
- [Páginas especiales](#)
- [Versión para imprimir](#)
- [Enlace permanente](#)
- [Información de la página](#)

17	Identificador do Ficheiro de Metadados (MD_Metadata.fileIdentifier)	Texto Livre	prova.xls
18	Nome da Norma dos Metadados (MD_Metadata.metadataStandardName)	Texto Condicionado	ISO 19115 Geographic Information – Metadata
19	Versão da Norma dos Metadados (MD_Metadata.metadataStandardVersion)	Texto Condicionado	2003
20	Idioma dos Metadados (MD_Metadata.language)	Texto Condicionado	Pt
21	Conjunto de Caracteres dos Metadados (MD_Metadata.characterSet)	Texto Livre	utf-8
22	Ponto de Contacto para os Metadados (MD_Metadata.contact-Cl_ResponsibleParty)	Texto Livre	IAAA
23	Data de Criação dos Metadados (MD_Metadata.dateStamp)	Data (aaaammdd)	20000101
24	Créditos (MD_Metadata.identificationInfo > MD_DataIdentification.credit)	Texto Livre	Javier González
25	Informação de Agregação (MD_Metadata.identificationInfo > MD_DataIdentification.aggregationInfo > MD_AggregateInfo)		
	Informação de Agregação: Tipo de Associação	Texto Livre	Menção do Trabalho Principal
	Informação de Agregação: Identificação do Conjunto de Dados Agregados	Texto Livre	233545.55678
	Informação de Agregação: Título do Conjunto de Dados Agregados	Texto Livre	Base cartográfica numérica 1:200.000
26	Objectivo (MD_Metadata.identificationInfo > MD_Metadata.identificationInfo > MD_DataIdentification.purpose)	Texto Livre	O objectivo é...
27	Restrições (MD_DataIdentification.resourceConstraints > MD_LegalConstraints)		
	Restrições de Acesso	Texto Condicionado	Patente
	Restrições de Uso	Texto Condicionado	Patente
	Restrições de Outro Tipo	Texto Livre	Não há outro tipo de restrições

[Voltar a página principal del Manual de usuário em português](#)



navegación

- [Página principal](#)
- [Cambios recientes](#)
- [Página aleatoria](#)
- [Ayuda](#)

buscar

herramientas

- [Lo que enlaza aquí](#)
- [Cambios relacionados](#)
- [Páginas especiales](#)
- [Versión para imprimir](#)
- [Enlace permanente](#)
- [Información de la página](#)

[página](#) [discusión](#) [ver código](#) [historial](#)

CatMDEdit References

References

- [AENOR 1998] *UNE 148001 EXP: 1998, Mecanismo de Intercambio de Información Geográfica Relacional formado por Agregación (MIGRA), versión 1*. Comité Técnico de Normalización 148 de [AENOR](#) (AEN/CTN 148)
- [CSG 2003] SGT3_2003_05v2: *Documento de Metadatos (Borrador de la norma española de metadatos de información geográfica)*. Infraestructura de Datos Espaciales Española, Consejo Superior Geográfico (Ministerio de Fomento).
- [CSG 2005] *Núcleo Español de Metadatos (NEM v1.0). Doc. nº SGTNEM200501*. Infraestructura de Datos Espaciales Española, Consejo Superior Geográfico (Ministerio de Fomento). <http://www.idee.es/resources/recomendacionesCSG/NEM.pdf> . (El documento que define esta recomendación de metadatos es accesible a través del portal de la Infraestructura de Datos Espaciales Española (<http://www.idee.es>) bajo la sección El mundo IDE > Información IDEs > Estándares)
- [DCMI] *Dublin Core Metadata Initiative*. <http://dublincore.org/>
- [EC 2007a] *Draft Implementing Rules for Metadata (Version 3)*. European Commission (EC), 2007. http://inspire.jrc.it/reports/ImplementingRules/INSPIRE_Metadata_ImplementingRule_v3_20071026.pdf
- [EC 2007b] *Relation between ISO 19115 and ISO 19119 and the elements of the INSPIRE draft metadata implementing rules (informative) (v3)*. European Commission (EC), 2007. http://inspire.jrc.it/reports/ImplementingRules/metadata/MD_IR_and_ISO_20071210.pdf
- [Eurostat 2007] *WISE Geographic Metadata Profile (v2)*. European Commission - Eurostat, 2007. http://eea.eionet.eu.int:8980/Public/irc/eionet-circle/eionet-telematics/library?l=/technical_developments/wise_technical_group/environment_7-8607/wise_profile_v2doc/EN_1.0_&a=d
- [FGDC 1998] *Metadata Ad Hoc Working Group. Document FGDC-STD-001-1998*. Content Standard for Digital Geospatial Metadata, Federal Geographic Data Committee (USA), 1998. <http://www.fgdc.gov/metadata/metadata.html>
- [ISO 2003] *ISO 19115:2003. Geographic information - Metadata*. International Organization for Standardization (ISO), 2003.
- [ISO 2005] *ISO 19109:2005, Geographic information - Rules for application schema. First edition 2005-06-15*. International Organization for Standardization (ISO), 2005.
- [ISO 2005 b] *ISO/TS 19110:2005/Pdam. 1, Geographic information – Methodology for feature cataloguing, Amendment 1. Ref N2186, 02-07-2007*. International Organization for Standardization (ISO), 2005.
- [ISO 2005 c] *ISO/TS 19119:2005/Pdam 1, Geographic information — Services, , 15-04-2005*. International Organization for Standardization (ISO), 2005.
- [ISO 2007] *ISO/TS 19139:2007. Geographic information - Metadata - XML schema implementation*. International Organization for Standardization (ISO), 2007.
- [MARC 21] *MARC Standards*. Library of Congress, 2012. <http://www.loc.gov/marc/>
- [OGC 2007] D. Nebert, A. Whiteside, P. Vretanos (Eds). *OpenGIS – Catalogue Services Specification (version: 2.0.2)*, Open Geospatial Consortium Inc., OGC 07-006r1, 2007.



navegación

- [Página principal](#)
- [Cambios recientes](#)
- [Página aleatoria](#)
- [Ayuda](#)

buscar

herramientas

- [Lo que enlaza aquí](#)
- [Cambios relacionados](#)
- [Páginas especiales](#)
- [Versión para imprimir](#)
- [Enlace permanente](#)
- [Información de la página](#)

[página](#) [discusión](#) [ver código](#) [historial](#)

CatMDEdit FAQ

CatMDEdit Frequently Asked Questions

Any doubt or problem related to CatMDEdit installation or usage will be welcome at iaaa@unizar.es

How to install CatMDEdit on Windows 7 / Windows Vista

First and most important, it is necessary to have a user privileged enough to complete the installation. This includes the possibility to create files and folders under the installation path. Special folders such as "Program Files" are treated in a special way in this new generation of Operating System, it is advisable to install it in other folders.

How to install and run CatMDEdit on MAC OS

Although CatMDEdit haven't been tested on MAC OS, it is entirely written in Java, which enables it to be run under any operating system with a Java Virtual Machine.

Installation on MAC OS:

- Download .jar file from the repository
- Double click on it (installation will be launched at this moment)
- Follow the installation wizard

Run (in a terminal): there are two ways to execute CatMDEdit:

- Making CatMDEdit executable:
 - Give CatMDEdit.sh file execution privileges

```
$>chmod +x CatMDEdit.sh
```

- run CatMDEdit:

```
$>CatMDEdit.sh
```

- Using bash:
 - Use bash application to run CatMDEdit:

```
$>bash CatMDEdit.sh
```